

Kangaroo

TM

© 1991-1992 BrainStorm Software



Sommaire

Préambule	1
Introduction.....	3
I - Installation.....	3
1) Installer Kangaroo dans votre système.....	3
2) Inactiver/Réactiver Kangaroo.....	4
3) Enlever Kangaroo.....	4
II - Utilisation de Kangaroo	5
III - Dossiers	6
1) Contenu	6
2) Utilisation	7
3) Affichage	7
IV - Fichiers	7
1) Contenu	7
2) Utilisation	8
3) Affichage	8
V - Volumes.....	9
1) Contenu	9
2) Utilisation	9
VI - Options.....	10
1) Contenu	10
2) Utilisation	10
3) Affichage	10
4) Description détaillée des options.....	11
a. Ajouter le dossier	11
b. Ajouter le fichier	11
c. Purger les dossiers	11
d. Purger les fichiers	12
e. Préférences	13
f. Configuration des groupes.....	15
g. Aide	17
1) Case de fermeture.....	17
2) Pop-up.....	17
3) Zone de texte	18
4) Supprimer l'aide	18
h. A propos de...	18

VII - Utilitaires OS	18
1) Contenu	18
2) Utilisation	19
3) Description détaillée	19
A. Recherche Fichiers	19
1) Nom	20
2) Taille	20
3) Type	21
4) Date de création	21
5) Date de modification	22
6) Verrouillage	23
7) Ressources	23
8) Chercher sur	23
9) Bouton - Chercher	23
10) Bouton - STOP	23
11) Bouton - Ouvrir	23
12) Bouton - Fixer	24
13) Bouton - Fin	24
14) Filtre	24
15) Liste de gauche	24
16) Liste de droite	24
B. Nouveau Dossier	24
C. Supprimer	25
D. Informations	25
E. Ejecter disque	26
F. Effacer disque	26
G. Formater Disque	27
H. Copie de fichiers	27
 VIII - Groupe de l'application courante	 27
1) Groupe	27
2) Nom de l'application	28
 Adresses utiles	 31
 Formulaire pour les bug reports	 32

Kangaroo TM

© 1991-1992 BrainStorm Software

Préambule

Les années passent et chacune d'entre elles emporte avec elle les rumeurs les plus folles sur l'avenir de l'Apple II, sa mort, sa résurrection, sa survie ou tout simplement sur l'arrivée de nouvelles machines dans la gamme. Il est évident que ces rumeurs sont nourries par les espoirs ou les désenchantements de la communauté Apple II, en France comme outre-atlantique. Alors, pour aider à y voir clair, et en tentant de ne pas donner de faux ou de mauvais espoirs, je vais juste récapituler brièvement l'évolution des produits de la gamme Apple II ces dernières années.

Le système 4.0 apporta avec lui le GSOS qui remplaça le ProDOS 16, système d'exploitation hybride entre le bon vieux ProDOS 8 de l'Apple II et ce que devait être un système d'exploitation digne du GS et en utilisant ses capacités. Avec ce système 4.0, le GS se découvre un système d'exploitation digne de ce nom.

Le système 5.0, révolution, nous apporte des outils réécrits, avec une rapidité d'affichage et des accès disques tels qu'on n'y croyait plus. Le 5.0 apporte la notion de ressources pour les fichiers, à l'instar du Macintosh. A la même époque, Apple sort une nouvelle carte mère pour le GS (la Rom 03), qui intègre une mise à jour de la ROM et surtout de sérieuses améliorations internes à la machine. Cette nouvelle carte mère est livrée avec 1 Mo de mémoire contrairement aux 256 Ko des premiers GS.

A la même époque sort la Video Overlay Card qui permet de faire de l'incrustation video sur Apple II !

Un an plus tard sort la mise à jour du 5.0, la 5.04. Cette mise à jour vient corriger de nombreux bugs et apporte un système fiable et de grande qualité. C'est aussi l'apparition d'HyperCard GS, qui n'est autre que la copie conforme de l'original sur Mac mais qui, lui, gère la couleur !

1992 va apporter à l'Apple IIgs une nouvelle révolution ! Le système 6.0 arrive, il apporte une multitude de nouvelles fonctions et offre au GS un système d'exploitation qui, s'il n'y avait pas le système 7 du Mac, serait certainement le plus performant, tous micro-ordinateurs confondus. Avec le système 6.0 vous pourrez directement lire les disquettes Dos 3.3, Pascal, mais surtout Mac ! Eh oui désormais vous insérez un disque Mac dans votre lecteur et il apparaît sur le bureau de Finder !

Avec le 6.0 arrive une nouvelle version d'HyperCard GS, plus performante, et intégrant la gestion de nouveaux outils développés par Apple pour la gestion de videodisques et autres périphériques hypermédias.

Mais mieux encore, Apple va sortir un lecteur 1,44 Mo pour le GS ainsi qu'une carte Ethernet ! Le GS va ainsi jouer dans la cour des grands avec des disquettes haute densité, mais surtout la possibilité de se connecter sur des réseaux Ethernet à haut débit, tel les Macs, PC, et Next !

Il est donc difficile pour moi d'être pessimiste en ce début d'année 1992, qui s'annonce très prometteuse pour l'Apple II. J'avouerai avoir du mal à accorder crédit aux mauvaises rumeurs, car il me semble inconcevable qu'Apple ait déployé autant de moyens et d'énergie pour ces nouveaux produits si leur but est l'abandon de la gamme Apple II !!!

Par contre, il est évident que l'avenir de l'Apple II, en ce qui concerne la France, est nettement plus noir. Mais c'est là que nous avons tous un rôle à jouer. Nous savons, et certaines personnes aussi chez Apple, que l'Apple II est une excellente machine et qu'elle n'a pas d'équivalents dans bon nombre de domaines. Il subsiste, et pour longtemps, un marché en France pour l'Apple II. Il est complémentaire du Macintosh et leurs marchés sont différents et non concurrentiels. Apple France semble vouloir l'ignorer, et pourtant à leur place les mots de Laurent Ribardière (auteur de 4D, numéro 1 mondial des bases de données sur Macintosh avec entre 55 et 96 % de parts de marché selon les pays !) au sujet de la politique assassine d'Apple envers l'Apple II, m'auraient certainement fait réfléchir ! (Cf. Interview de Laurent Ribardière dans le magazine "Golden", numéro 1, septembre 1991).

C'est maintenant plus que jamais à nous tous, fidèles utilisateurs de l'Apple II de réagir et de mettre de notre côté toutes les chances pour que notre machine préférée ait encore de beaux jours à vivre.

Adhérez au GS Club, ce club des utilisateurs d'Apple IIs est très dynamique et offre de nombreux services. Le **GS Club** édite mensuellement un magazine sur disquette qui permet de se tenir informé de toutes les nouveautés du monde Apple II. BrainStorm vous encourage à rejoindre les membres de ce club. Plus nous serons nombreux à adhérer au GS Club, plus nous aurons de poids pour faire valoir nos droits en tant que possesseurs de cette fabuleuse machine qu'est l'Apple II.

Achetez les logiciels que vous utilisez, payez les shareware qui vous tiennent compagnie et envoyez une carte postale aux auteurs des freeware qui vous réchauffent le coeur. C'est ça l'Apple II, faites le vivre, faites perdurer son esprit et celui de tous ceux qui l'animent.

Je vous souhaite beaucoup de plaisir autour de cette fabuleuse machine qui, ne l'oubliez jamais, a une âme, et cela, aucune autre machine n'y parviendra.

Apple II for ever !

Louis van Proosdij Duport
Et toute l'équipe Apple II de BrainStorm :
Thierry Méchain, François Uhrich,
Etienne Petitjean, Jean-François Sauvage,
Ludovic Seydoux.

Introduction

Notre kangourou est une gentille bestiole, dont l'aide vous sera très utile dans votre usage journalier de votre IIGS. Peut-être avez-vous remarqué qu'il était plutôt doué pour sauter¹... eh bien imaginez qu'il puisse sauter pour vous de volume en volume, emportant dans sa poche la liste des dossiers et les fichiers les plus souvent utilisés, vous évitant ainsi de devoir parcourir vos périphériques sans fin à la recherche du fichier perdu.

Vous découvrirez aussi qu'il peut vous rendre encore bien des services, comme trouver un fichier, en fonction de nombreux critères, formater un disque sans avoir à retourner au Finder ou à votre launcher, etc... Avec un tel Héraut, vous serez le Roi du GSOS !

Il a juste besoin de soins et d'amour.

Veuillez lire la documentation (oups... documentation) pour en savoir plus sur votre futur meilleur ami informatique.

I - Installation

1) Installer Kangaroo dans votre système

Vous devez utiliser le **Finder** ou un programme qui peut gérer les ressources correctement, sinon il risque de tomber malade.

Il est aussi important que vous utilisiez une version du système égale ou supérieure à 5.04². En effet, le 5.02 et le 5.03 comportent de nombreux bugs (particulièrement en ce qui concerne la gestion des ressources), et vous ne devriez pas les utiliser du tout... **Kangaroo** sera aussi compatible avec le système 6.0³ qui est prévu pour début 1992... No problemo.

Tout ce que vous avez à faire est de copier les fichiers **Kangaroo**, **Kangaroo.Rez** et **Hierarchic**, du disque ci-joint, dans le dossier ***/System/System.Setup** de votre disque de boot; avec * représentant le nom de votre disque de boot⁴. Vous remarquerez peut-être que **Kangaroo** créera alors un fichier ***/System/System.Setup/Preferences/Kangaroo.prefs** pour l'aider à se souvenir des informations nécessaires à vous servir au mieux. Si vous effacez ce fichier, **Kangaroo** en créera un nouveau à la prochaine utilisation (têtues, ces petites bêtes-là!).

¹ "Elles disent toutes ça !" (C.f. : Thierry Méchain, le designer, au grand dam de François Urich...)

² Il existe une version Française du système 5.04 faite par Yvan Köenig qui est distribuée par Brejoux (29A, rue de Montriblond - 69009 Lyon - tél: 78-36-52-69)

³ Nous vous invitons à contacter Apple France pour connaître sa date de sortie en France et si/quand il sera traduit.

⁴ Exemple : Si votre disque de démarrage est "Disque.Dur", ***/System/System.Setup** est équivalent à **/Disque.Dur/System/System.Setup**

Vous pouvez aussi copier le fichier **Kangaroo.Icon**, du dossier **/Icons** du disque ci-joint, vers ***/Icons**, si vous voulez que le **Finder** affiche la gracieuse silhouette de votre nouvel animal domestique, mais **Kangaroo** bondira tout aussi bien sans. Si vous savez faire ceci, vous saurez aussi inclure ces icônes dans un de vos fichiers icônes, au besoin.

√ **Important:** Avec le système 6.0 vous n'aurez pas besoin du fichier **Kangaroo.Icon**. Ce nouveau système sait retrouver les icônes des fichiers qui désormais sont incluses en ressource.

Et voilà, il est prêt à bondir!

2) Inactiver/Réactiver Kangaroo

• Si, pour une raison quelconque, vous ne voulez pas que **Kangaroo** soit présent dans votre système, vous pouvez le désactiver:

- Affichez-le depuis le Finder (***/System/System.setup**)
- Sélectionnez-le (cliquer dessus)
- Faites **⌘-I**, une fenêtre d'information est affichée.
- Cochez la case Inactive.
- Fermez cette fenêtre
- Sélectionnez **Close All**, dans le menu **File**

Kangaroo ne sera pas actif au prochain boot, mais reste actif jusque-là.

Si vous voulez le réveiller, suivez les mêmes étapes, mais la case ne doit plus être cochée... Encore une fois, cette modification ne prendra effet qu'après le redémarrage.

• Vous pouvez aussi désactiver **Kangaroo** en appuyant sur **Shift**¹ pendant le démarrage. Une icône spéciale sera affichée, pour confirmer la désactivation. Ce ne sera pas permanent, et au prochain démarrage, **Kangaroo** sera de nouveau actif.

• La dernière façon de désactiver **Kangaroo**, après le démarrage, est d'utiliser le CDA **Kangaroo** dans votre Tableau de bord. Ce CDA indique l'état actuel de **Kangaroo**. S'il est **On**, sélectionnez-le et pressez **Return**. L'affichage changera pour afficher **Off**. Quand il est **Off**, **Kangaroo** ne fonctionne pas du tout. Pour le réactiver, sélectionnez à nouveau le CDA. Il affichera de nouveau **On**.

3) Enlever Kangaroo

Si vous décidez de mettre définitivement **Kangaroo** à la porte de votre système, nous ne pouvons pas vous approuver, mais voici quand même la marche à suivre...

¹ Ou la combinaison de touches que vous aurez configurée vous-même (voir chapitre VI-4-f)

Mettez les fichiers **Kangaroo**, **Kangaroo.Rez** et **Hierarchic**¹ à la poubelle (n'oubliez pas le fichier **Kangaroo.Prefs**) ou effacez-les avec un utilitaire qui gère correctement la présence de ressources.

Kangaroo est maintenant définitivement mort. Jusqu'à sa résurrection en utilisant la procédure du chapitre I -1.

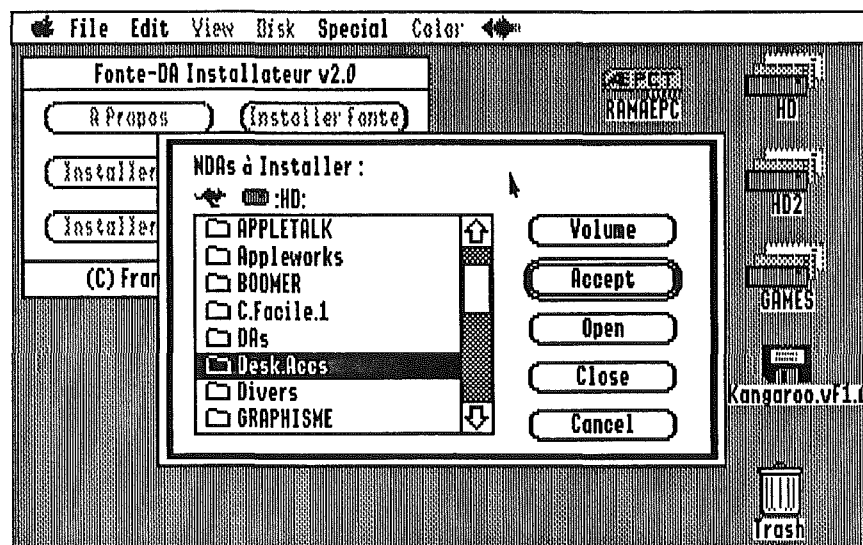
Maintenant vous savez tout sur la naissance et la mort d'un kangourou. Intéressons-nous à sa vie.

II - Utilisation de Kangaroo

Il y a deux façons d'utiliser **Kangaroo**:

- Dans chaque dialogue fichier standard, vous avez accès à **Kangaroo**.
- De n'importe quelle application en mode desktop, vous pouvez afficher un dialogue fichier standard, pour travailler avec lui.

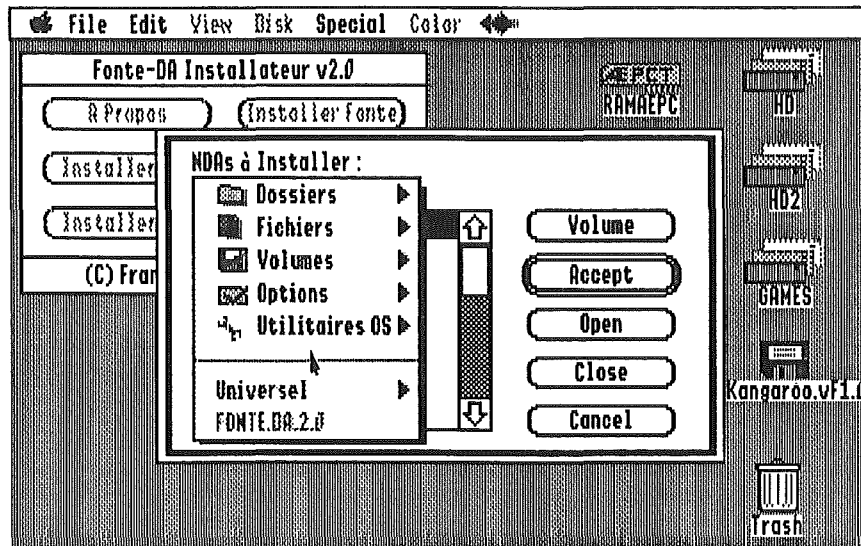
L'icône de **Kangaroo** est affichée à gauche du prefix courant (au dessus de la liste de fichiers), dans chaque fenêtre standard de fichier. (Cf. Illustration 1)



• Illustration 1 •

Pour sélectionner une option de **Kangaroo**, cliquez dessus et laissez le bouton de la souris appuyé. Un menu hiérarchique en couleur sera affiché (oui, nous les avons écrits pour le GS!). Quand il y a une petite flèche en face d'un élément, cela signifie que positionner le curseur sur celui-ci affiche un sous-menu, certains éléments de ce nouveau menu pouvant avoir une flèche, et ainsi de suite... Amusez-vous un peu avec, et vous serez vite accroché. (Cf. Illustration 2)

¹ Toutefois n'effacez pas ce fichier si vous utilisez TransProg 3.0 ou tout autre programme nécessitant les menus hiérarchiques.



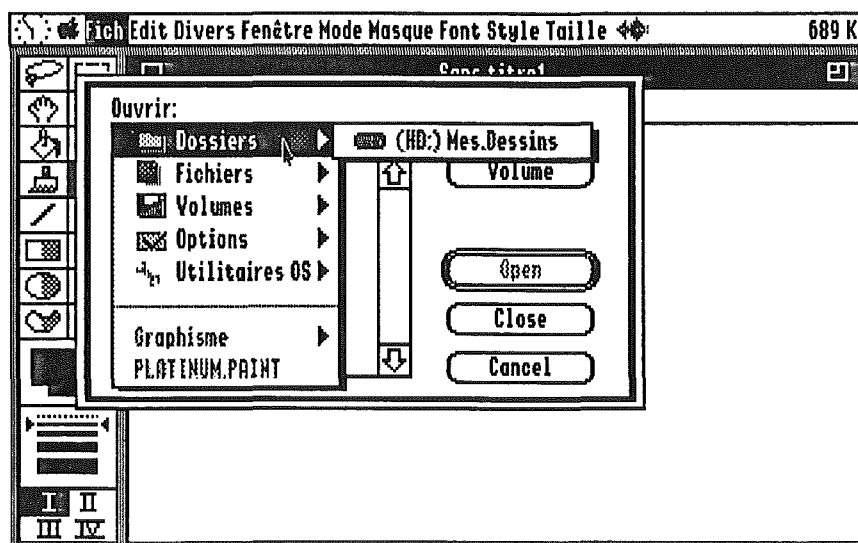
• Illustration 2 •

III - Dossiers

1) Contenu

“Dossiers” est le premier élément du menu principal. S’il est grisé, cela signifie que rien n’a été enregistré pour cette option, ou que le fichier **Kangaroo.Prefs** a été effacé. (Cf. Illustration 3)


La liste correspondante affiche les x derniers dossiers auxquels vous avez accédé, de n’importe quelle application du même groupe que celle avec laquelle vous êtes en train de travailler (pour plus d’informations sur les Groupes, reportez-vous au chapitre VI-4-e).



• Illustration 3 •

2) Utilisation

Pour vous positionner directement sur un dossier, sélectionnez-le.

Pour verrouiller/déverrouiller un élément, sélectionnez-le en appuyant sur .
Pour effacer un élément, sélectionnez-le en appuyant sur **Control**.

Si vous appuyez sur **option** en cliquant sur l'icône de **Kangaroo**, le sous menu "Dossiers" affichera les 15 derniers dossiers utilisés, sans distinction de groupe.

3) Affichage

L'icône à gauche du nom du dossier représente le type de volume sur lequel il se trouve, et les ":" entre parenthèses représente le nombre de dossiers imbriqués à partir de la racine du volume, chaque : représentant un niveau dans la hiérarchie.¹

Les éléments déverrouillés sont bleus et les verrouillés sont noirs.

◇ Italique

Le dossier est sur un volume éjectable qui n'est pas en ligne.

Si vous le sélectionnez quand même, une fenêtre s'affichera vous demandant de l'insérer dans un lecteur, mais vous pourrez annuler.

◇ Grisé

Le dossier n'est pas où **Kangaroo** l'attend, ou bien n'existe plus.

◇ Gras

Le dossier est verrouillé dans la liste de **Kangaroo** jusqu'à ce qu'il soit purgé, en utilisant la fonction correspondante (voir chapitre VI-4-C) ou déverrouillé.

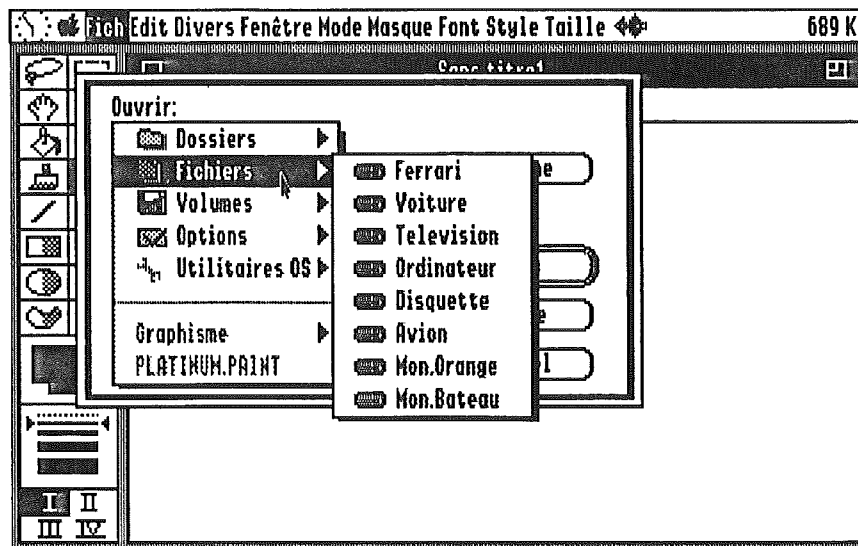
IV - Fichiers

1) Contenu

"Fichiers" est le deuxième élément du menu principal. S'il est grisé, cela signifie que rien n'a été enregistré pour cette option, ou que le fichier **Kangaroo.Prefs** a été effacé. (Cf. Illustration 4)

La liste correspondante affiche les x derniers fichiers auxquels vous avez accédé, de n'importe quelle application du même groupe que celle avec laquelle vous êtes en train de travailler .

¹ /Disque.Dur/Mes.Fichiers/Dessin/Brouillons/ sera représenté par (::) Brouillon
/Disque.Dur/Mes.Fichiers/Brouillon/ sera représenté par (:) Brouillon



• Illustration 4 •

2) Utilisation

Pour vous positionner directement sur un fichier, sélectionnez-le.

Pour verrouiller un élément, sélectionnez-le en appuyant sur **⌘**.

Pour effacer un élément, sélectionnez-le en appuyant sur **Control**.

Si vous appuyez sur **option** en cliquant sur l'icône de **Kangaroo**, le sous menu "Fichier" affichera les 15 derniers fichiers utilisés, sans distinction de groupe.

3) Affichage

Les éléments déverrouillés sont bleus et les verrouillés sont noirs.

◊ Italique

Le fichier a un type et un aux-type corrects pour être chargé par l'application, mais se trouve sur un volume éjectable qui n'est pas en ligne.

Si vous le sélectionnez quand même, une fenêtre s'affichera, vous demandant de l'insérer, mais vous pourrez annuler.

◊ Grisé

Le fichier n'a pas un type et un aux-type corrects pour être chargé par l'application, ou a changé de place, ou n'existe plus.

◊ Gras

Le fichier est verrouillé dans la liste de **Kangaroo** jusqu'à ce qu'il soit purgé en utilisant l'option correspondante (voir chapitre VI-4-d), ou déverrouillé.

V - Volumes

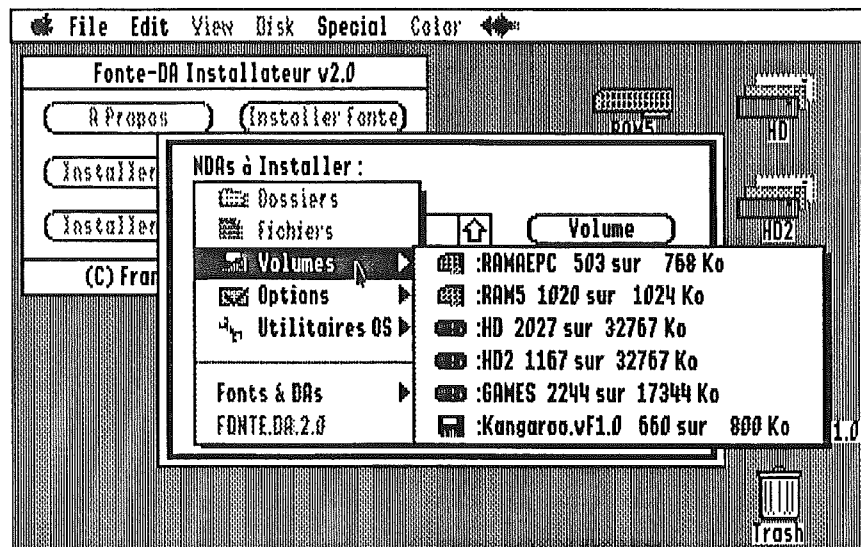
1) Contenu

“Volumes” est le troisième élément du menu principal. (Cf. Illustration 5)

La liste correspondante affiche tous les volumes en ligne.

L'icône à la gauche du nom du volume représente le type de volume.

Des informations supplémentaires sont fournies (taille disponible et taille du volume).



• Illustration 5 •

2) Utilisation

Pour vous positionner directement sur un volume, sélectionnez-le.

Si vous ne voulez pas utiliser cette option mais plutôt le bouton Volume du dialogue standard, vous pouvez le faire en appuyant sur **⌘-D** (D comme Device) au lieu de cliquer dans le bouton.

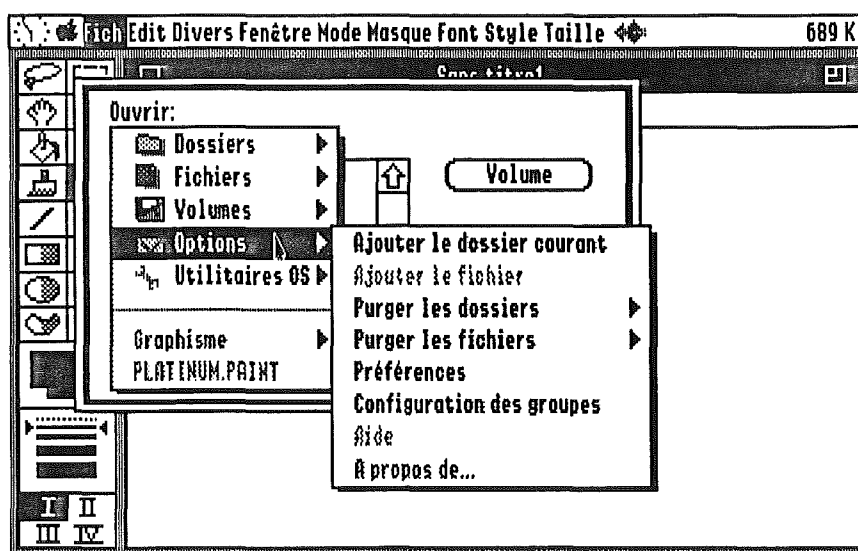
VI - Options

1) Contenu

“Options” est le quatrième élément du menu principal. (Cf. Illustration 6)

Le menu correspondant contient :

- Ajouter le dossier courant/le dossier sélectionné (change en fonction de la situation)
- Ajouter le fichier
- Purger les dossiers
- Purger les fichiers
- Préférences
- Configuration des groupes
- Aide
- A propos de...



• Illustration 6 •

2) Utilisation

Ce menu contient toutes les options vous permettant de manipuler les listes de dossiers et de fichiers et d'accéder à différentes options de configuration de Kangaroo.

3) Affichage

Voici la signification du style possible:

◊ Grisé

L'option n'est pas sélectionnable (plus de détails dans la description de chaque élément).

4) Description détaillée des options

a. Ajouter le dossier

Cette option est utilisée pour ajouter un ou plusieurs dossier(s) à la liste des dossiers.

Cette option est "intelligente" et affichera un texte différent en fonction du contexte, soit "Ajouter le dossier courant", soit "Ajouter le dossier sélectionné":


- Ajouter le dossier courant

Est affiché si aucun dossier n'est sélectionné ou s'il n'y a rien dans la liste.

Sélectionner cette option ajoute alors le dossier courant à la liste des dossiers.

- Ajouter le dossier sélectionné:

Est affiché si l'élément sélectionné est un dossier. Sélectionner cette option ajoute alors le(s) dossier(s) sélectionné(s) à la liste des dossiers.


Si vous appuyez en même temps sur , vous ajoutez le dossier à la liste et vous le verrouillez.

Cette option est grisée si l'affichage est celui des **volumes en ligne**.

b. Ajouter le fichier

Ajoute le(s) fichier(s) sélectionné(s) à la liste.

Elle peut être grisée si l'élément sélectionné est un dossier ou que la liste affiche les volumes en ligne.

Si vous appuyez en même temps sur , vous ajoutez le fichier à la liste et vous le verrouillez.

c. Purger les dossiers

Cette option est grisée si la liste des dossiers est vide.

Sinon, vous pouvez voir le sous-menu suivant:

- Tous
- Verrouillés
- Non verrouillés
- Volumes éjectables
- Grisés

Voici la description détaillée de chaque élément:

- Tous

Purge tous les dossiers de la liste des dossiers.

- Verrouillés

Purge tous les dossiers verrouillés de la liste des dossiers.

- Non verrouillés

Purge tous les dossiers non verrouillés de la liste des dossiers.

- Volumes éjectables

Purge tous les dossiers de la liste des dossiers qui se trouvent sur un volume éjectable.

- Grisés

Purge tous les dossiers grisés de la liste des dossiers.

d. Purger les fichiers

Cette option peut être grisée s'il n'y a aucun fichiers dans la liste des fichiers. Sinon, vous pouvez voir le sous-menu suivant:

- Tous
- Verrouillés
- Non verrouillés
- Volumes éjectables
- Grisés

Voici la description détaillée de chaque élément:

- Tous

Purge tous les fichiers de la liste des fichiers.

- Verrouillés

Purge tous les fichiers verrouillés de la liste des fichiers.

- Non verrouillés

Purge tous les fichiers non verrouillés de la liste des fichiers.

- Volumes éjectables

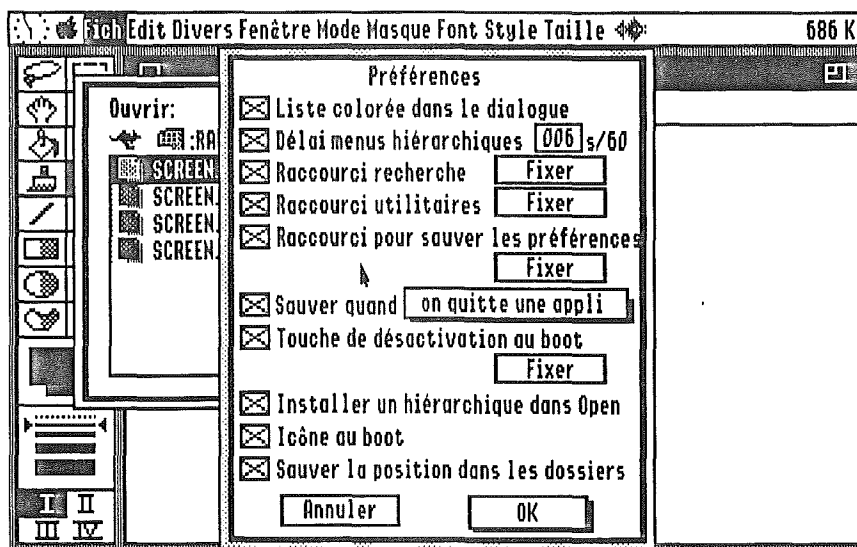
Purge tous les fichiers de la liste des fichiers qui sont sur un volume éjectable.

- Grisés

Purge tous les fichiers grisés de la liste des fichiers.

e. Préférences

“Préférences” permet de définir certains paramètres qui changent la façon de travailler avec Kangaroo. (Cf. Illustration 7)



• Illustration 7 •

◇ **Liste colorée dans le dialogue:** vous choisissez ici si les affichages se feront sur fond coloré ou non dans les listes de fichiers des dialogues fichiers standards.

◇ **Délai menus hiérarchiques:** cette option sert à déterminer si vous voulez un délai et la durée de ce délai. Le nombre est en 60èmes de seconde. Ceci permet d’avoir une gestion plus souple des hiérarchiques. Essayez, vous comprendrez plus vite que si nous cherchons à expliquer le fonctionnement nous même.

◇ **Raccourci recherche :** cette option vous permet de définir le raccourci pour appeler la “Recherche de Fichier”. Le bouton **Fixer** sert à choisir ce raccourci. Vous pouvez par exemple utiliser ⌘-Option-F. Ainsi, à chaque fois que vous utiliserez cette séquence de touches dans une application desktop, la fenêtre de recherche de fichiers apparaîtra. Vous pouvez ainsi rechercher un fichier à partir du **Finder**, par exemple. La recherche de fichiers n’est pas disponible en mode 320 car la fenêtre est trop grande...

◇ **Raccourci Utilitaires :** cette option vous permet de définir le raccourci pour appeler les Utilitaires OS. Le bouton **Fixer** sert à choisir ce raccourci. Vous pouvez par exemple utiliser ⌘-Option-U. Ainsi, à chaque fois que vous utiliserez cette séquence de touches dans une application desktop, une fenêtre de dialogue standard apparaîtra, vous permettant, par exemple, d’utiliser ainsi les Utilitaires OS de **Kangaroo**.

Cette option affiche un dialogue fichiers standard dans lequel tous les fichiers sont visibles (même les invisibles). Ceci permet de manipuler facilement des fichiers pour les Copier, Renommer, Effacer, etc...

◇ **Raccourci pour sauver les préférences:** cette option vous permet de définir le raccourci pour "Sauver maintenant". Le bouton **Fixer** sert à choisir ce raccourci. Vous pouvez par exemple utiliser ⌘-Option-S. Ainsi, à chaque fois que vous utiliserez cette séquence de touches dans une application desktop, **Kangaroo** sauvera immédiatement ses préférences, si elles ont été modifiées.

◇ **Sauver quand:** cette option vous permet de définir si vous voulez sauver les préférences de **Kangaroo**. Il y a deux façons de sauver les préférences: quand vous quittez une application ou quand vous fermez le dialogue standard.

◇ **Touche de désactivation au boot:** cette option vous permet de définir la séquence de touches qui empêchera **Kangaroo** de s'installer, si vous la laissez appuyée au boot. Le bouton **Fixer** sert à choisir cette séquence.

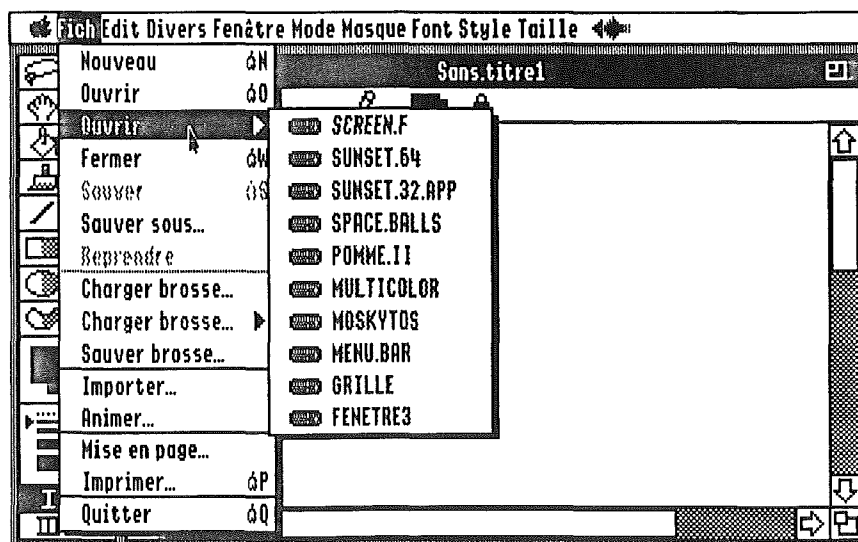
◇ **Installer un hiérarchique dans Open:** cette option détermine si **Kangaroo** doit ajouter un hiérarchique (contenant tous les fichiers du menu **Fichiers** de **Kangaroo**) au **Open** de l'application courante (Cf. Illustration 8). En fait **Kangaroo** va insérer sous l'Item d'origine (dans l'illustration 8 : "Ouvrir") un Item du même nom, mais de couleur rouge et doté d'un sous menu hiérarchique comprenant la liste des fichiers que **Kangaroo** a retenus. Nous vous conseillons vivement d'utiliser cette option qui devient vite indispensable. Cela vous évite d'avoir à choisir "Open", puis d'accéder à **Kangaroo**, si vos fichiers sont dans la liste.

Kangaroo a la mémoire longue et il réinstallera automatiquement les sous menus qui sont apparus lors de la précédente utilisation de chaque logiciel !

√ **Attention:** **Kangaroo** ne remet les sous menus en place à chaque utilisation d'un logiciel que si ce dernier appartient à un groupe différent de "Universel".

L'utilisation des touches ⌘ ou **Control**, lorsque vous sélectionnez un item de ces menus hiérarchiques, est identique à celle dans les menus standards de **Kangaroo**.

Pour verrouiller/déverrouiller un élément, sélectionnez-le en appuyant sur ⌘.
Pour effacer un élément, sélectionnez-le en appuyant sur **Control**.



• Illustration 8 •

◇ **Icône au boot:** cette option détermine si **Kangaroo** affiche une icône pendant le boot ou non.

◇ **Sauver la position dans les dossiers:** cette option autorise **Kangaroo** à sauver la position du dernier élément sélectionné. Par exemple, vous ouvrez un fichier dans /HD, vous sélectionnez et ouvrez Icons, vous êtes dans /HD/Icons, mais lorsque vous reviendrez sur /HD, l'élément sélectionné ne sera plus le premier de la liste, mais Icons. Cela fonctionne dans chaque dossier. Cette option peut parfois être très utile.

f. Configuration des groupes

La notion de "groupe" est utilisée pour classer les applications que vous allez utiliser avec **Kangaroo**. Par exemple, vous pouvez appeler un groupe "Graphisme" et vous y mettez toutes les applications graphiques que vous utilisez.

Si vous chargez un fichier avec Platinum Paint[®], il sera enregistré dans le groupe "Graphisme". Puis, si vous utilisez Deluxe Paint[®] ou PaintWorks Gold[®], vous pourrez retrouver le même fichier dans la liste des fichiers de **Kangaroo**.

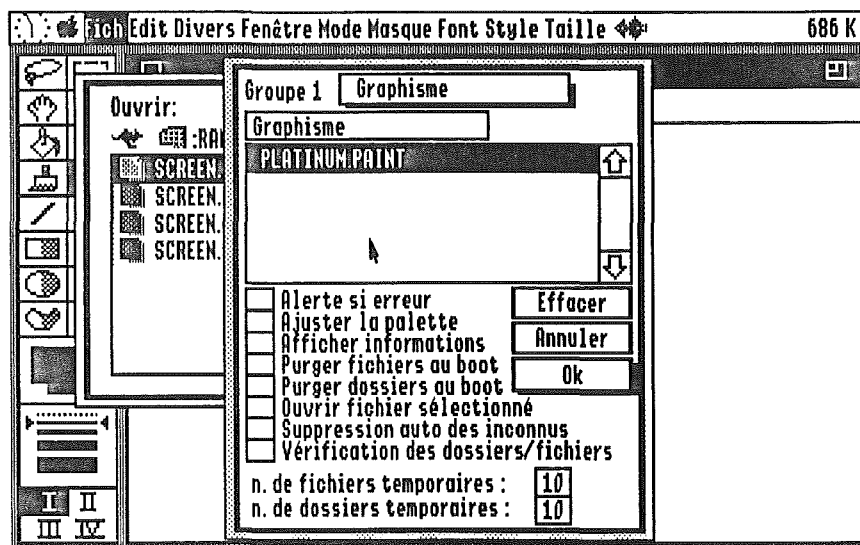
En fait, les groupes sont très utiles pour séparer les types d'applications que vous allez utiliser avec **Kangaroo** (graphisme, texte, ressources, etc...) sans retrouver vos fichiers mélangés dans une seule liste. Le groupe par défaut est Universel.

Mais si vous voulez travailler avec un fichier qui se trouve dans un autre groupe que celui de l'application dans laquelle vous vous trouvez, vous pouvez y accéder directement en cliquant sur **Kangaroo** avec la touche **option** enfoncée. En effet, cliquer sur l'icône de **Kangaroo** en maintenant **option** enfoncée affiche les 15 derniers fichiers et dossiers utilisés, indépendamment des groupes.

La fenêtre de configuration des groupes vous permet de définir les options correspondantes à chaque groupe. (Cf. Illustration 9)

En haut à gauche de la fenêtre se trouve un pop-up menu avec le nom de chaque groupe. Vous pouvez changer le nom du groupe sélectionné dans la zone d'édition sous ce pop-up.

La liste affiche toutes les applications appartenant au groupe sélectionné dans le pop-up. Vous pouvez effacer une ou plusieurs applications du groupe en les sélectionnant et en cliquant sur le bouton **Effacer**. Le bouton est grisé s'il n'y a rien à effacer.



• Illustration 9 •

Voici la liste des options disponibles pour chaque groupe:

◇ **Alerte si erreur:** si cette option est cochée, une fenêtre d'alerte sera affichée si une erreur se produit quand **Kangaroo** essaye de sauvegarder ses préférences.

◇ **Ajuster la palette:** si cette option est cochée, **Kangaroo** sauvera la palette de l'application et utilisera la palette standard pour son affichage. Cela peut être utile si vous travaillez avec un programme de dessin et que vous voulez avoir les bonnes couleurs dans le dialogue. La palette courante est restaurée en sortie du dialogue. Ne serait-ce que pour une question de look, nous vous conseillons d'utiliser cette option.

◇ **Afficher les informations:** si cette option est cochée, la fenêtre standard est agrandie et des informations concernant le fichier sélectionné sont affichées en dessous de la liste.

◇ **Purger fichiers au boot:** si cette option est cochée, tous les fichiers de ce groupe seront effacés au démarrage (au boot).

◇ **Purger dossiers au boot:** si cette option est cochée, tous les dossiers de ce groupe seront effacés au démarrage (au boot).

◇ **Ouvrir fichier sélectionné:** si cette option est cochée, **Kangaroo** ouvrira directement le fichier sélectionné dans sa liste de fichiers. Cela vous évite d'avoir à cliquer sur **Ouvrir** ou à appuyer sur **Return** pour ouvrir le fichier sélectionné.

◇ **Suppression auto des inconnus:** si cette option est cochée, tous les fichiers ne répondant pas aux critères pour être chargés par l'application courante sont supprimés à l'ouverture du dialogue.

◇ **Vérification des dossiers/fichiers:** si cette option est cochée, à chaque ouverture d'un dialogue standard, chaque fichier et dossier est vérifié. **Kangaroo** teste s'ils existent ou non. Cela peut prendre quelques secondes si vous avez beaucoup de fichiers et de dossiers enregistrés dans les listes de **Kangaroo**. Sinon, **Kangaroo** ne vérifie que ses données personnelles, qui

peuvent ne pas être à jour...

◇ **n. de fichiers temporaires:** vous pouvez inscrire ici le nombre maximum de fichiers enregistrables dans ce groupe. Vous ne pouvez pas dépasser 99 fichiers. Un fichier verrouillé n'est pas considéré comme un fichier temporaire.

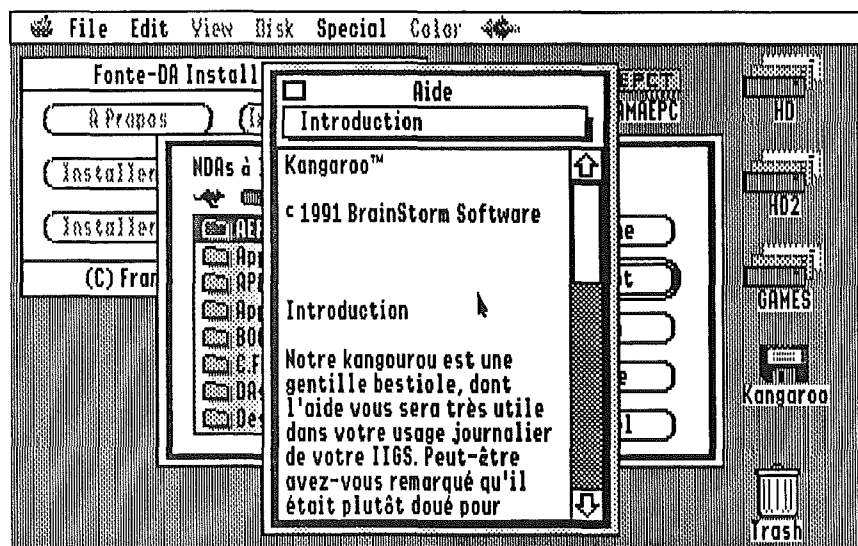
◇ **n. de dossiers temporaires:** vous pouvez inscrire ici le nombre maximum de dossiers enregistrables dans ce groupe. Vous ne pouvez pas dépasser 99 dossiers. Un dossier verrouillé n'est pas considéré comme un dossier temporaire.

√ **Important:** cliquer dans le bouton **Annuler** annule toutes les modifications faites dans cette fenêtre. Vous pouvez cliquer dans **OK** pour confirmer les modifications.

g. Aide

Ce choix affiche une fenêtre avec un case de fermeture, un pop-up et une zone de texte. (Cf. Illustration 10)

L'Aide contient une grande partie de la documentation (mais pas tout...), triée par chapitre, mais sans les copies d'écran de la documentation papier, bien sûr.



• Illustration 10 •

√ **Attention:** Si vous n'avez pas copié **Kangaroo.Rez** dans ***/System/System.Setup**, l'aide ne sera pas disponible.

1) Case de fermeture

Rien de particulier... cliquez ici pour quitter l'Aide.

2) Pop-up

Ce pop-up vous permet de choisir le paragraphe que vous voulez lire.

3) Zone de texte

Cette zone affiche le texte que vous avez choisi dans le pop-up. Vous pouvez le faire défiler avec l'ascenseur à droite. Le texte n'est pas éditable.

4) Supprimer l'aide

Si vous voulez économiser de la place sur le disque, il suffit de supprimer le fichier **Kangaroo.Rez** de votre système. Le choix de l'option **Aide** provoquera alors l'affichage d'une alerte, et le **A propos...** n'affichera plus l'image.

h. A propos de...

Ce choix affiche des informations sur **Kangaroo**. En mode 640, vous verrez une petite image, puis les "crédits".

√ **Attention:** Si vous n'avez pas copié **Kangaroo.Rez** dans ***/System/System.Setup**, l'image du **A propos de...** ne sera pas disponible.

VII - Utilitaires OS

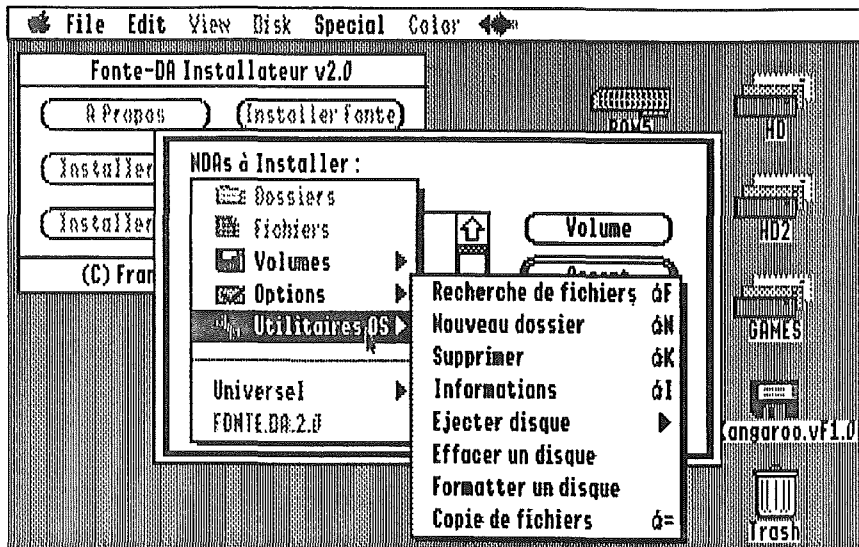
Pourquoi faire bien quand on peut faire mieux ? Et bien nous avons décidé de faire encore mieux ! Kangaroo s'est vu attribuer une option "**Utilitaires OS**" qui vient couronner le tout.

Cette option vous permet de rechercher des fichiers, créer un nouveau dossier, supprimer des fichiers, renommer-vérouiller-changer le type des fichiers, effacer un disque, formater un disque ou copier des fichiers ! Tout ceci vous est désormais possible dans les dialogues standards de n'importe quelle application.

1) Contenu

"**Utilitaires OS**" est le cinquième élément du menu principal. Les options disponibles sont: (Cf. Illustration 11)

- Recherche de fichiers
- Nouveau dossier
- Supprimer
- Informations
- Ejecter disque
- Effacer un disque
- Formater un disque
- Copie de fichiers



• Illustration 11 •

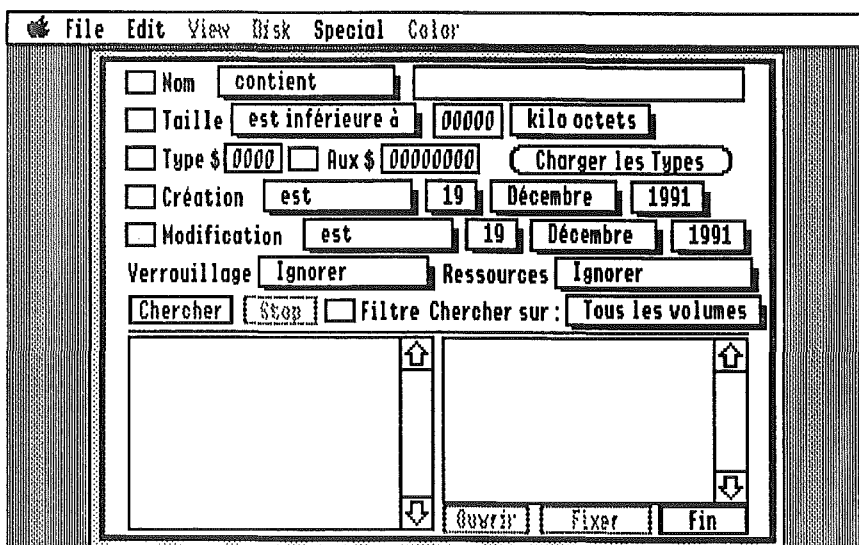
2) Utilisation

C'est dans ce menu que vous trouverez les fonctions vous permettant de manipuler et d'organiser vos fichiers sur vos disques.

3) Description détaillée

A. Recherche Fichiers

Cette option vous permet d'accéder à une fonction de recherche de fichiers puissante, multi-critères, sur un volume ou tous les volumes. (Cf. Illustration 12)



• Illustration 12 •

Aucun des critères n'est sélectionné par défaut. Vous devez soit les cocher, soit éditer les paramètres, auquel cas ils se cochent seuls.

Cette fonction a pour raccourci clavier : **⌘-F** (comme "Find")

1) Nom

Il y a deux paramètres différents pour le Nom, sur la même ligne:

🍏 Pop-up

Toutes les options sont évidentes d'emploi:

- Contient
- Ne contient pas
- Commence par
- Finit par
- Est
- N'est pas

🍏 Line Edit

Un line edit se trouve à la droite du pop-up, pour entrer la chaîne de caractères sur laquelle la recherche va se faire.

La recherche ne différencie pas les majuscules des minuscules, ce qui vous évite de devoir essayer de nombreuses combinaisons.

2) Taille

Il y a trois paramètres pour la taille, sur la même ligne:

🍏 Pop-up

Toutes les options sont évidentes d'emploi:

- Est inférieure à
- Est supérieure à
- Est

🍏 Line Edit

Vous pouvez taper ici la taille, soit en Ko, soit Octets, selon la position du pop-up suivant.

🍏 Pop-up

Vous pouvez choisir ici l'unité pour la taille.

- KiloOctets
- Octets

3) Type

Il y a trois paramètres pour le Type, sur la même ligne:

🍏 Type

Vous tapez ici, en hexadécimal, le Type de fichier. Vous pouvez taper jusqu'à quatre chiffres, pour tenir compte des nouveaux Types de fichiers qui pourraient voir le jour.

🍏 Type Auxiliaire

Vous tapez ici, en hexadécimal, le Type de fichier. Vous pouvez taper jusqu'à huit chiffres, pour tenir compte des nouveaux Types de fichiers qui pourraient voir le jour.

Une case à cocher à gauche du Type auxiliaire, permet de choisir si, oui ou non, il sera utilisé pour la recherche.

🍏 Bouton - Charger les Types

En cliquant sur ce bouton, vous demandez à **Kangaroo** de charger tous les Types de fichiers disponibles. (ils se trouvent dans des fichiers situés dans les dossiers "Icons" des différents volumes en ligne).

Cela fait, **Kangaroo** affiche un pop-up à la place du bouton (voir ci-dessous).

🍏 Pop-up

Ce pop-up contient tous les Types de fichiers qu'il a pu trouver dans votre système, vous simplifiant ainsi le choix, puisque vous n'avez plus à connaître précisément le Type et le Type auxiliaire du fichier recherché.

4) Date de création

Il y a quatre paramètres pour la Date de création, sur la même ligne:

🍏 Pop-up

Toutes les options sont évidentes d'emploi:

- Est
- N'est pas
- Est avant le
- Est après le

🍏 Pop-up

Vous choisissez ici le jour.

🍏 Pop-up

Vous choisissez ici le mois.

🍏 Pop-up

Vous choisissez ici l'année.

Elle peut remonter jusqu'à 1977, car certains d'entre nous ont encore des Fichiers de 1978-79! Et certains chanceux parmi vous en possèdent peut-être encore datant de 1977 (année de naissance du Très Saint Apple II), que Woz soit avec eux...

Elle va jusqu'en 2000, car cette version de **Kangaroo** sera (espérons-le!) mise à jour d'ici là...

5) Date de modification

Il y a quatre paramètres pour la Date de modification, sur la même ligne:

🍏 Pop-up

Toutes les options sont évidentes d'emploi:

- Est
- N'est pas
- Est avant le
- Est après le

🍏 Pop-up

Vous choisissez ici le jour.

🍏 Pop-up

Vous choisissez ici le mois.

🍏 Pop-up

Vous choisissez ici l'année.

Elle peut remonter à 1977 et aller jusqu'en 2000, pour les mêmes raisons que ci-dessus.

6) Verrouillage

Ce pop-up vous permet de choisir parmi (toutes les options sont évidentes d'emploi):

- Ignorer
- Verrouillé
- Non Verrouillé

7) Ressources

Ce pop-up vous permet de choisir parmi (toutes les options sont évidentes d'emploi):

- Ignorer
- Ressource fork
- No Ressource fork

8) Chercher sur

Ce pop-up vous permet de choisir sur quel volume, parmi ceux qui sont en ligne, vous allez effectuer la recherche. Vous pouvez choisir un volume, ou "Tous les volumes".

9) Bouton - Chercher

Pressez ce bouton rouge une fois que tous les paramètres sont corrects, pour commencer la recherche. L'équivalent clavier est **Return**.


10) Bouton - STOP

Vous pouvez presser ce bouton rouge à tout moment pour annuler la recherche. L'équivalent clavier est **Escape**.


11) Bouton - Ouvrir

Vous pouvez presser ce bouton rouge après une recherche et une fois qu'un fichier a été sélectionné, pour l'ouvrir directement. Cette option est grisée si vous ne vous trouvez pas à l'intérieur d'une fenêtre de dialogue standard. Le fichier sera ouvert s'il répond aux spécifications de l'application. L'équivalent clavier est **⌘-O**.

12) Bouton - Fixer

Vous pouvez presser ce bouton rouge après une recherche et une fois qu'un fichier a été sélectionné, pour retourner à la fenêtre de dialogue standard, en étant placé sur le fichier. Le fichier sera sélectionné si l'application le permet. L'équivalent clavier de ce bouton est -Option-O. Si la recherche a été effectuée en dehors d'un dialogue standard, le bouton est grisé.

13) Bouton - Fin

Vous pressez ce bouton pour quitter la fenêtre de recherche et retourner d'où l'on vient (Kangaroo ou l'application). L'équivalent clavier est .

14) Filtre

Si cette option est activée, tous les paramètres sont grisés. La recherche se fait alors avec les critères de l'application courante. Par exemple, dans une application graphique, vous trouverez toutes les images que vous pourrez charger.

15) Liste de gauche


La liste sur la gauche de la fenêtre affiche tous les éléments correspondant à vos critères de recherche, la mise à jour se fait au fur et à mesure de la recherche. Vous pouvez faire votre sélection ici.

16) Liste de droite

La liste sur la droite affiche le chemin d'accès de l'élément sélectionné dans la liste de gauche.

B. Nouveau Dossier

Si vous choisissez cette option, une fenêtre de dialogue s'affiche.


Cette fonction a pour raccourci clavier : -N (comme "Nouveau")

Tapez le nom du nouveau dossier que vous voulez créer.

Vous pouvez annuler en cliquant dans **Annuler**.


Si vous cliquez sur **Créer**, le dossier sera placé dans le dossier courant.

Si vous cliquez sur **Créer/Aller**, vous serez en plus placé dans le dossier que vous venez de créer.

Equivalents clavier: **Return** pour **Créer** et - pour **Annuler**.

C. Supprimer


Cette option vous permet d'effacer les fichiers et dossiers sélectionnés dans la fenêtre de dialogue standard.

Cette fonction a pour raccourci clavier : -K (comme "Kill")

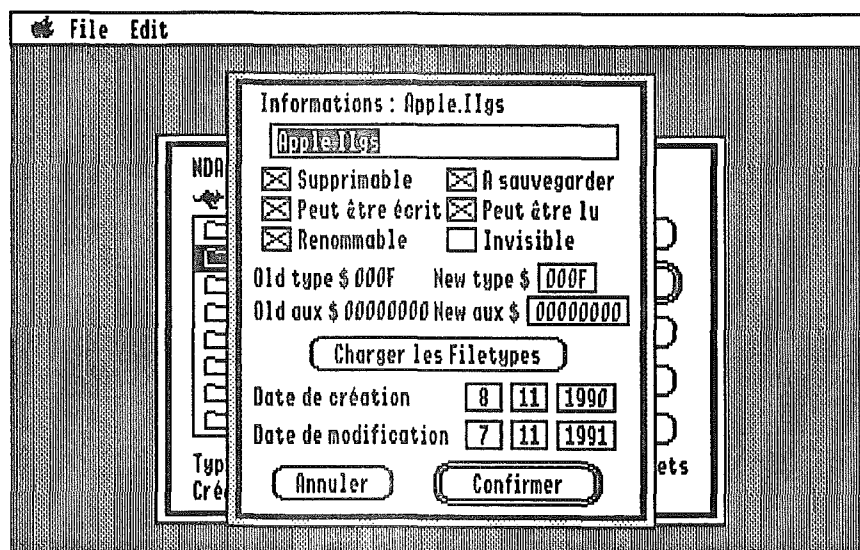
√ **Important:** L'option Effacer vous permet de supprimer plusieurs fichiers/dossiers (si la multi-sélection est disponible) et vous préviendra pour chaque fichier.

D. Informations

Cette option affiche une fenêtre standard contenant toutes les informations sur le fichier/dossier sélectionné dans la liste. (Cf. Illustration 13)

Cette fonction a pour raccourci clavier : -I (comme "Informations")

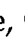

Cette option vous permet de modifier le nom, l'accès, le type, le type auxiliaire, la date de création, la date de modification des fichiers/dossiers sélectionnés dans la liste.



• Illustration 13 •

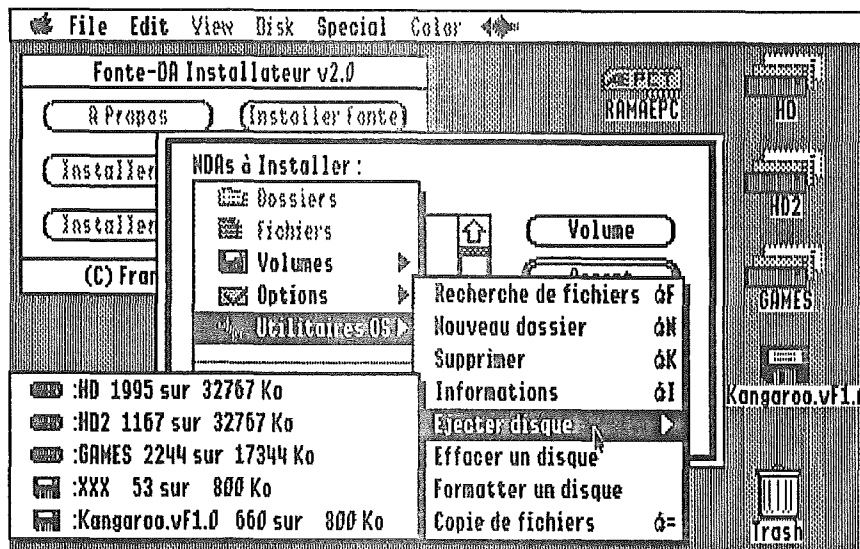
Si vous cliquez dans le bouton **Charger les Filetypes**, Kangaroo chargera tous les types de fichiers disponibles dans */Icons, et les affichera dans un pop-up. Ainsi, il suffit de choisir dans le pop-up le type de fichier souhaité pour modifier automatiquement le contenu des cases New type et New aux.

√ **Important:** Cette option fonctionne avec plusieurs fichiers si la multi-sélection est active.

Equivalents clavier: **Return** pour accepter les modifications et les écrire sur disque, - pour **Annuler**, -L pour charger les Filetypes.

E. Ejecter disque

Cette option affiche un hiérarchique avec la liste des volumes éjectables. Sélectionner un volume l'éjecte. Cette option est grisée si aucun volume n'est éjectable. (Cf. Illustration 14)

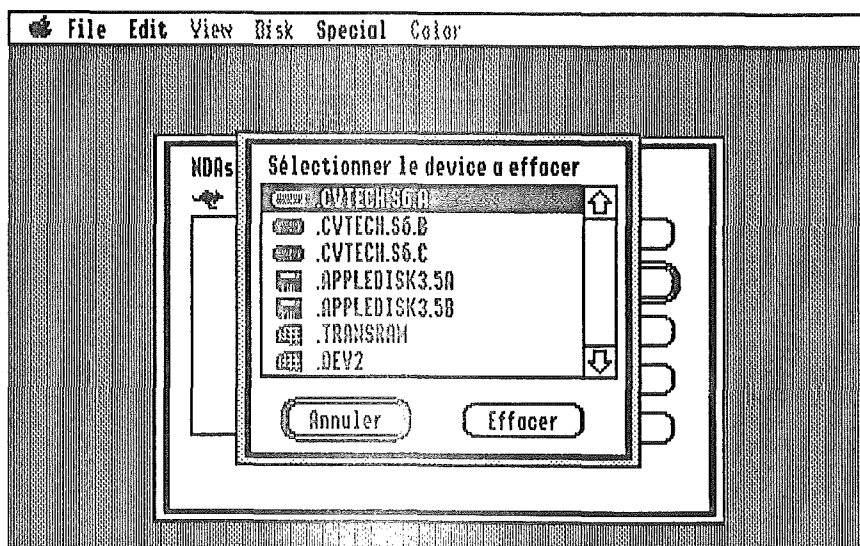


• Illustration 14 •

√ **Important:** Vous pouvez utiliser le raccourci ⌘-E à tout moment dans le dialogue standard pour éjecter le volume actuellement affiché à l'écran.

F. Effacer disque

Cette option sert à effacer un volume. Une fenêtre de dialogue affiche tous les volumes effaçables. Pour effacer un volume, sélectionnez-le dans la liste et cliquez dans le bouton Effacer. Une autre fenêtre de dialogue apparaît pour vous demander si vous voulez changer le nom du volume. Cliquez dans OK si vous ne voulez pas le changer. (Cf. Illustration 15)



• Illustration 15 •

√ **Attention:** Sous système 5.04, il existe un bug dans la fenêtre GSOS d'effacement en mode graphique 320. Le résultat est que vous ne pourrez pas voir la totalité de la fenêtre. Ce bug est corrigé dans le Système 6.0.


G. Formatter Disque

Cette option sert à formater un volume. Une fenêtre de dialogue affiche tous les volumes formattables. Pour formater un volume, sélectionnez-le dans la liste et cliquez sur le bouton **Formatter**. Un nouveau dialogue vous demande alors le nom du volume. Cliquez dans **OK** si vous ne voulez pas le changer. Le formatage se fait alors comme avec le Finder.

√ **Attention:** Sous système 5.04, il existe un bug dans la fenêtre GSOS de formatage en mode graphique 320. Le résultat est que vous ne pourrez pas voir la totalité de la fenêtre. Ce bug est corrigé dans le Système 6.0.

H. Copie de fichiers

Cette option permet la copie de fichiers et de dossiers d'un endroit à l'autre.

Cette fonction a pour raccourci clavier : -=(comme ...???)

Les fichiers/dossiers qui seront copiés sont ceux qui sont sélectionnés dans la liste du dialogue. Une fois cette option sélectionnée, le dialogue d'ouverture se transforme en dialogue de sauvegarde.

Vous pouvez maintenant choisir la destination et cliquer sur **Sauver**, ou **Annuler** si vous ne voulez plus copier de fichiers.

Une fois la destination choisie, un dialogue est affiché. Tous les fichiers/dossiers sélectionnés seront affichés au fur et à mesure de la copie.

Le bouton **Arrêter la copie** vous permet d'annuler la copie.

VIII - Groupe de l'application courante

Séparés par une barre des autres éléments du menu principal, vous trouvez deux autres éléments.

1) Groupe

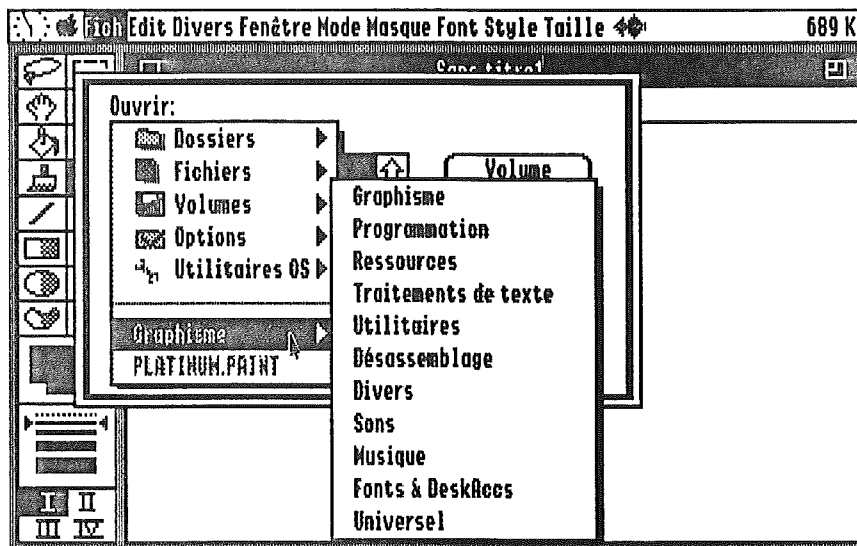
Le premier élément est le nom du groupe dans lequel se trouve l'application courante, suivi d'un hiérarchique affichant tous les groupes. Si vous sélectionnez un groupe dans la liste, l'application courante sera intégrée à ce nouveau groupe. (pour plus d'informations, voir le paragraphe VI-4-e).

2) Nom de l'application

Le deuxième élément est le nom de l'application qui a créé le dialogue standard depuis lequel vous utilisez Kangaroo. Futée, comme bestiole, non?

En fait, notre kangourou a été si bien entraîné qu'il reconnaît l'application pour laquelle il travaille réellement, même un NDA, par exemple. C'est pourquoi cette information est importante. (Cf. Illustration 16)

En outre, le fait qu'il soit assez futé pour faire ça le rend d'ores et déjà compatible avec un futur MultiFinder®, par exemple...



• Illustration 16 •

Idée originale:

Louis van Proosdij Duport
Etienne Petitjean

Programme écrit par:

Etienne Petitjean
Assisté de Louis van Proosdij Duport

Graphisme:

Thierry Méchain

Interface:

Louis van Proosdij Duport

Bêta testeurs:

Earl Childers & the Seven Hills team
Etienne Petitjean
François Uhrich
J.-A. Canal
J.-J. Lecler
Louis van Proosdij Duport
Marc Fleuriet
Thierry Méchain
Vincent Hemeury

Design:

Etienne Petitjean
Louis van Proosdij Duport
Thierry Méchain

Documentation & Aide:

Etienne Petitjean
Thierry Méchain
Louis van Proosdij Duport

Support moral et café:

Mme Louise Lemieux (87 ans)

Nos meilleurs sentiments vont à...

Alf
Alireza Latifi
Apple Computer, Inc.
Apple II DTS
Bright Software
Dave Lyons
François Pfeiffer
FTA
Glen Bredon
Greg Branche
GS Club
Jean Canal
Jean-François Carette
Jim Mensch
Kim Basinger
L'équipe de Seven Hills Software
Lee Collings
Matt Deatherage
Nicolas & Emilie Bergeret
Paul Lafonta
Quality Computers
Robert Barnes
Roger Wagner
Serge Gainsbourg
Tim Swihart
Tom Weishar
Urs Brunner

Et, plus encore, merci, Steve Wozniak, de nous avoir donné l'Apple II.

Kangaroo a été entièrement écrit sous Merlin 16+, le meilleur assembleur...
Hey, Glen, s'il te plaît, continue de bosser.

Tout l'équipe espère que vous prendrez plaisir à utiliser ce programme.

Vous tous, continuez à bosser sur Apple IIGS... Il y a encore bien des choses à faire!!!

Adresses utiles

Voici quelques adresses utiles que nous avons jugé important de vous donner :

- La société **Bréjoux A.E.** qui reste un fidèle défenseur de notre cher Apple II. Vous pouvez vous procurer tout type de matériel ou logiciels auprès d'elle, n'hésitez pas à les appeler.

Bréjoux A.E.
29A, rue de Montribloud
69009 Lyon
Tél: 78-36-52-69 • Fax: 78-25-50-84

Bréjoux A.E.
16, rue d'Aguesseau
92100 Boulogne
Tél: (1) 47-12-09-50 • Fax: (1) 47-12-09-59

- Le **GS Club**. Ce club des utilisateurs d'Apple IIgs est très dynamique et offre de nombreux services. Le **GS Club** édite mensuellement un magazine sur disquette qui permet de se tenir informé de toutes les nouveautés du monde Apple II. **BrainStorm** vous encourage à rejoindre les membres de ce club. Plus nous serons nombreux à adhérer au GS Club, plus nous aurons de poids pour faire valoir nos droits en tant que possesseurs de cette fabuleuse machine qu'est l'Apple II.

GS Club
c/o Denis Melchior
6, Impasse la Croix Pommier
94120 Fontenay sous Bois

- **Apple France** : Qui, depuis la sortie du GS, a une attitude douteuse quant-au sort qu'elle voulait réserver à l'Apple II. Toutefois, il reste une personne chez Apple France pour s'occuper de notre machine préférée, c'est Emile Schwartz. Il s'occupe d'éditer trimestriellement "**Le guide de l'Apple II**" dans lequel on peut trouver beaucoup de renseignements sur les produits Apple II, ainsi que beaucoup d'adresses utiles. Ce guide est un indispensable et en plus il est gratuit. **BrainStorm** vous encourage à contacter Emile Schwartz et à demander "**Le guide de l'Apple II**". Vous viendrez grossir la base de donnée d'Apple France et montrerez ainsi que l'Apple II n'est pas mort et qu'il reste encore un marché pour lui.

Apple France
Emile Schwartz
12, avenue de l'Océanie
ZA de Courtaboeuf
91956 Les Ulis Cedex
Tél: (1) 69-86-34-00

- Et puis l'adresse de **BrainStorm Software**...

BrainStorm Software
Technopôle Nancy-Brabois
54600 Villers-lès-Nancy
Tél: 83-61-44-70 • Fax: 83-44-23-62

Apple II for ever !

BrainStorm Software

Bug Report

Cher utilisateur de Kangaroo,

Nous avons fait notre possible pour que ce programme n'ait pas de bugs, mais certains ont pu subsister. Nous n'avons pas pu tester toutes les configurations logicielles et matérielles possibles.

Donc, en cas de problème, merci de nous le(s) signaler, en utilisant ce formulaire, cela nous facilitera considérablement le travail.

Quand vous donnez une référence, essayez d'être le plus précis possible: numéro de version d'une carte ou d'un logiciel, etc...

Brainstorm Software
Technopôle Nancy-Brabois
6, allée Pelletier Doisy
54600 Villers-lès-Nancy
Tél : 83-61-44-70
Fax : 83-44-23-62 ou 83-57-57-65

Nom:

Prénom:

Adresse:

Code Postal:

Ville:

Pays:

N. de téléphone:

N. de Fax:

Version Kangaroo:

Version Hiérarchiques:

Hardware

Apple IIGS Rom: 01 03

Cartes:

Slot1:

Slot2:

Slot3:

Slot4:

Slot5:

Slot6:

Slot7:

Extension Mémoire:

Si carte accélératrice:

Nom:

Modèle:

Vitesse:

Ram Cache:

Si extension mémoire (espérons!):

Nom:

Modèle:

Capacité:

Périphériques

Clavier ADB

Souris ADB

Autre périphérique ADB (préciser)

Joystick externe

Joystick interne

Tomeno Box

Autres périphériques (préciser)

Software

Système:

Périphérique de boot:

Version Système:

Inits actifs:

Nom _____ Version _____

Nom _____ Version _____

Nom _____ Version _____

Nom _____ Version _____

Nom _____ Version _____

Nom _____ Version _____

Nom _____ Version _____

Nom _____ Version _____

Nom _____ Version _____

Nom _____ Version _____

Nom _____ Version _____

CDAs actifs:

Nom _____ Version _____

Nom _____ Version _____

Nom _____ Version _____

Nom _____ Version _____

Nom _____ Version _____

Nom _____ Version _____

Nom _____ Version _____

Nom _____ Version _____

Nom _____ Version _____

Nom _____ Version _____

Nom _____ Version _____

NDA's actifs:

Nom _____ Version _____

Nom _____ Version _____

Nom _____ Version _____

Nom _____ Version _____

Nom _____ Version _____

Nom _____ Version _____

Nom _____ Version _____

Nom _____ Version _____

Nom _____ Version _____

Nom _____ Version _____

Nom _____ Version _____

Nom _____ Version _____

Nom _____ Version _____

Description du (des) problème(s):