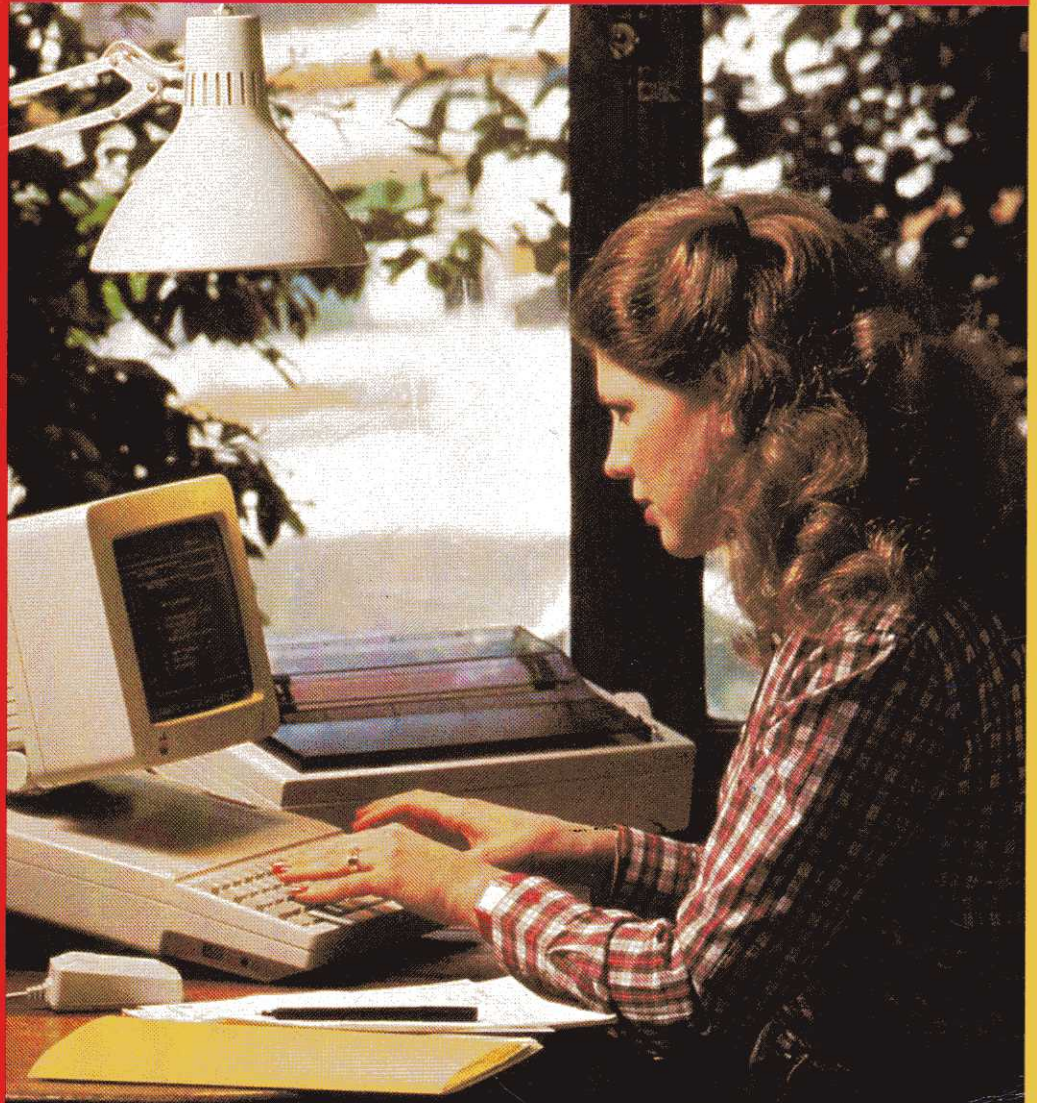




*Utilitaires Système*

*L'Apple IIc*



## **Limitation de la garantie et de la responsabilité**

---

Bien qu'Apple ait testé les programmes décrits dans ce manuel et revu leur contenu, ni Apple ni ses fournisseurs de logiciels n'offrent de garantie, expresse ou tacite, concernant ce manuel ou les programmes qui y sont décrits, leur qualité, leurs performances ou leur capacité à satisfaire à quelque application particulière que ce soit.

En conséquence, ces programmes et ce manuel sont vendus "tels quels" et l'acheteur supporte tous les risques en ce qui concerne leur qualité ou leur fonctionnement. Apple ou ses fournisseurs de logiciels ne pourront en aucun cas être tenus pour responsables des préjudices directs ou indirects, de quelque nature que ce soit, résultant d'une imperfection dans les programmes ou le manuel, même s'ils ont été avisés de la possibilité de tels préjudices. En particulier, ils ne pourront encourir aucune responsabilité du fait de programmes ou données mémorisés ou exploités sur des produits Apple, y compris pour les coûts de récupération ou de reproduction de ces programmes ou données.

L'acheteur a toutefois droit à la garantie légale, dans les cas et dans la mesure seulement où la garantie légale est applicable nonobstant toute exclusion ou limitation.

## **Droit de reproduction**

---

Ce manuel et le logiciel qui y est décrit (programmes informatiques) sont protégés par des droits de reproduction qui sont la propriété d'Apple ou de ses fournisseurs de logiciels, avec tous droits réservés. Selon la loi sur les droits de reproduction, ce manuel ou les programmes ne peuvent être copiés, en tout ou partie, sans le consentement écrit d'Apple, sauf en cas d'usage normal du logiciel ou pour en faire une copie de sauvegarde. Cette exception ne permet pas la réalisation de copies à l'intention de tiers, que ces copies soient ou non vendues, toutefois, l'ensemble du matériel acheté (avec toutes ses copies de sauvegarde) peut être vendu, donné ou prêté à quelqu'un d'autre. Au terme de la loi, l'expression "copie" inclut la traduction dans une autre langue.

Vous pouvez utiliser le logiciel sur n'importe quel ordinateur vous appartenant, mais vous ne pouvez effectuer de copies dans ce but. Pour certains produits, il est possible d'acheter une licence multi-usages, permettant d'utiliser le logiciel sur plus d'un ordinateur appartenant à l'acheteur, y compris sur un système de disques partagé (veuillez contacter votre distributeur agréé Apple pour plus d'informations sur les licences multi-usages).

## **Révisions des produits**

---

Apple ne peut garantir que vous soyez informé des révisions opérées sur le logiciel décrit dans ce manuel, même si vous avez retourné la carte d'enregistrement fournie avec le produit.

Il vous est recommandé de vous en informer périodiquement auprès de votre concessionnaire agréé Apple.

© Apple  
Seedrin Filiale d'Apple Computer, Inc. 1983  
Avenue de l'Océanie  
Z.A. de Courtabœuf B.P. 131  
91944 Les Ulis Cedex

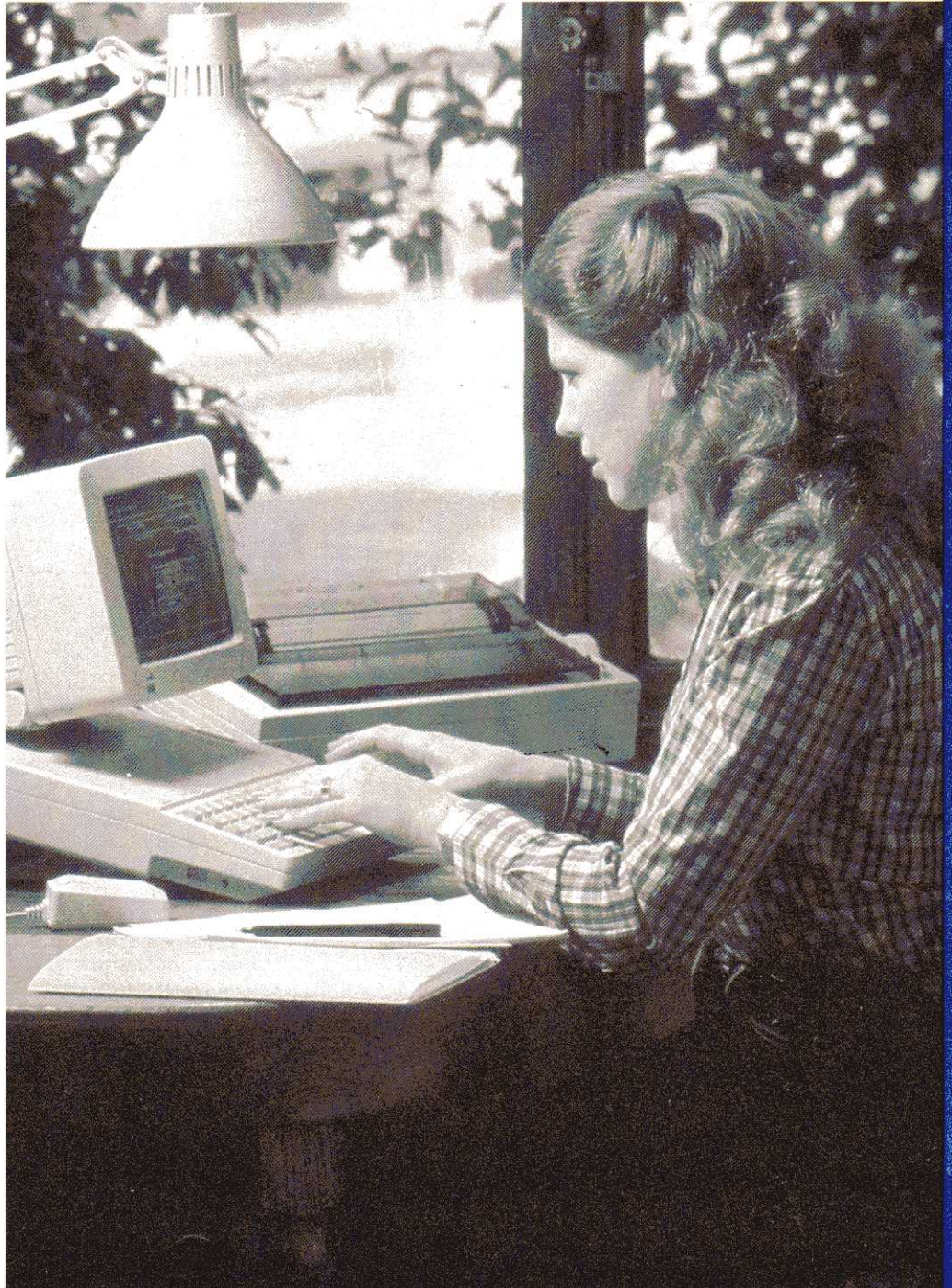
Apple et le signe Apple sont des marques déposées de Apple Computer, Inc.





# L'Apple IIc

*Utilitaires Système*



## Chapitre 1

### Introduction

3

- 4 Utilisation de la disquette Utilitaires Système
- 4 Travaux pratiques - Une Introduction aux Utilitaires
- 5 Mise en route
- 6 Copier Volume
- 8 Lecteurs de disquette intégré et externe
- 9 Lecteur de disquette intégré seulement
- 10 Finition
- 10 Et maintenant?

## Chapitre 2

### Les Utilitaires

13

- 13 Copier Fichiers
- 13 Effacer Fichiers
- 13 Renommer Fichiers
- 14 Verrouiller/Déverrouiller Fichiers
- 14 Copier Volume
- 14 Formater Volume
- 15 Identifier/Lister Volume
- 16 Autres Activités
  - 16 Fixer le Préfixe (ProDOS seulement)
  - 16 Créer un Sous-Catalogue (ProDOS seulement)
  - 17 Vérifier Volume
  - 17 Change Format Disque
  - 17 Configurer les Ports Série



---

**Chapitre 3****Instructions Générales****19**

- 19 Pour obtenir de l'aide
- 19 Sélection à partir d'un menu
- 20 Sélection du lecteur de disquette
- 20 Sélection de fichiers
- 22 Nommer des disquettes et des fichiers
- 22 Sélections par défaut
- 22 Utilisation de la touche ESC
- 23 Quitter

---

**Chapitre 4****Configuration des Ports Série 25**

- 26 Utilisation de l'utilitaire
- 27 Sauvegarder des NIP pour un usage ultérieur
- 28 Les composantes du NIP
- 28 Mode
- 29 Bits de Données et Bits de Stop
- 29 Débit en bauds
- 30 Parité
- 30 Echo vidéo
- 31 Saut de ligne
- 31 Largeur de ligne
- 32 Notez-le
- 33 Trouvez votre propre NIP
- 34 Réglage des Ports Série
- 38 Dépannage
- 38 Conseils de dépannage
- 40 Techniques de dépannage
- 41 Editer la liste des Périphériques

---

**Annexe****Pour les Programmeurs BASIC 45**

- 45 Création d'une disquette d'amorçage ProDOS.

---

**Glossaire****47**

# *Introduction*



Ce livre explique comment utiliser la disquette *Utilitaires Système* qui accompagne votre Apple IIc. Vous devriez lire *Apple Présente l'Apple IIc, Guide Interactif* avant de lire ce manuel.

Le terme *Utilitaires* désigne toutes les fonctions qui vous permettent de gérer efficacement le fonctionnement de votre ordinateur.

Les *Utilitaires Système* sont un ensemble de programmes qui vous permettent de gérer l'information stockée sur disquette. (Ce qui est essentiel, lorsque l'on songe à l'importance des informations que l'on peut stocker sur disquette: thèses, feuilles d'impôt, romans, modèles financiers, programmes).

Le terme **système** est en fait l'abréviation de **système informatique**, c'est-à-dire votre ordinateur et ses périphériques.

Un **fichier** est une collection d'informations stockée sur une disquette. Si vous ne connaissez pas ce terme ou tout autre terme utilisé dans ce manuel, consultez le Guide Interactif de l'Apple IIc.

L'une des tâches les plus importantes effectuée à l'aide de la disquette *Utilitaires Système* est de **formater** vos disquettes de données. Lorsque vous formatez une disquette, le programme de formatage divise la surface magnétique de la disquette en sections où l'information peut être stockée dans des **fichiers**. Le formatage est un utilitaire très important parce qu'il est impossible de stocker des données sur une disquette non formatée. D'autres utilitaires vous permettent de copier des disquettes et des fichiers individuels, de vérifier le contenu d'une disquette, et d'effacer des fichiers afin d'augmenter l'espace disponible sur des disquettes.

Dès que vous maîtriserez ces utilitaires, vous vous sentirez plus à l'aise en utilisant votre ordinateur. Vous n'aurez plus peur de perdre des informations importantes puisque vous aurez effectué des copies de sauvegarde de toutes vos disquettes importantes. Et vous n'aurez pas à conserver une liste écrite du contenu de chaque disquette puisque vous saurez comment demander au système de lister le contenu d'une disquette.

Bien que votre disquette *Utilitaires Système* soit une des pièces maîtresses de votre bibliothèque de logiciels, elle ne peut nullement remplir les fonctions des divers programmes d'application. Vous ne pouvez pas vous en servir pour écrire des lettres ou pour préparer des budgets. Mais vous devez vous en servir pour formater les disquettes où seront stockés vos lettres et vos budgets, et dès que ces fichiers sont stockés sur disquettes, vous pouvez utiliser la disquette *Utilitaires Système* pour les copier, les effacer, les renommer et par ailleurs les ordonner.

**Certains programmes d'application possèdent des Utilitaires :** certains programmes d'application permettent d'effectuer un formatage ou offrent d'autres utilitaires. Lorsque c'est le cas, vous n'avez qu'à utiliser directement ces utilitaires.

**Configurer les Ports Série :** la disquette Utilitaires Système vous permet également de configurer les divers ports situés à l'arrière de l'Apple IIc afin de connecter des imprimantes, des traceurs, ou des modems qui ne fonctionnent pas automatiquement avec l'Apple IIc. Configurer les Ports Série, l'une des options du Menu des Autres Activités, est expliquée au chapitre 4.

**Utilisateurs expérimentés :** la disquette Utilitaires Système fonctionne sur des disquettes Pascal, DOS 3.3 et ProDOS. Elle renferme les utilitaires et les fonctions de conversion de la disquette système DOS 3.3 (DOS 3.3 System Master) et la plupart des fonctions utilitaires de gestion de fichiers Pascal et du système d'exploitation ProDOS.

## Utilisation de la disquette Utilitaires Système

La meilleure façon d'apprendre à utiliser les *Utilitaires Système* est de vous en servir. Au cours des pages suivantes, nous vous présenterons étape par étape l'une des fonctions utilitaires les plus importantes, Copier Volume. Cet utilitaire vous permet de copier les disquettes importantes de votre bibliothèque de logiciels afin que vous ayez une copie de sauvegarde si la disquette originale était endommagée ou effacée accidentellement.

Tous les utilitaires fonctionnent un peu de la même manière, ainsi dès que vous maîtriserez la copie d'une disquette, vous n'aurez aucun mal à assimiler les autres utilitaires.

## Travaux pratiques - Une Introduction aux Utilitaires

Ne faites pas que lire les explications relatives à la copie d'une disquette, copiez-en une ! Suivez ces directives et effectuez une copie de sauvegarde de la disquette *Utilitaires Système*.

Avant de copier la disquette Utilitaires Système, vous avez besoin d'une disquette vierge. Si vous n'avez aucune disquette vierge, allez en acheter une boîte chez votre revendeur de matériel informatique. L'Apple IIc utilise des **disquettes 5 1/4** pouces simple face, simple densité.

Pour plus de renseignements concernant les **disquettes**, consultez le Guide Interactif de l'Apple IIc.



## Mise en route

1. Insérez la disquette *Utilitaires Système* dans le lecteur de disquette intégré.
2. Mettez votre moniteur sous tension.
3. Mettez votre ordinateur sous tension.

Après quelques secondes, vous voyez apparaître le Menu Principal des Utilitaires Système (Figure 1-1).

**Figure 1-1.** Menu Principal des Utilitaires Système

Nom du menu	Utilitaires Système	Menu Principal
	Copyright Apple Computer, Inc., 1984	
	Travail sur Fichiers	
Option mise en valeur	1. < COPIER FICHIERS >	
	2. Effacer Fichiers	
	3. Renommer Fichiers	
Option numérotée	4. Verrouiller/Déverrouiller Fichiers	
	Travail sur Volumes	
	5. Copier Volume	
	6. Formater Volume	
	7. Identifier/Lister Volume	
	8. Autres Activités	
	9. Quitter les Utilitaires Système	
Vos instructions	Taper un nombre ou presser ↓ ou ↑ pour sélectionner une option. Presser ←_	
Comment obtenir de l'aide	Aide : Presser ⌘ - ? ou ⌘ - ?	

**Vous travaillez sur 80 colonnes ?** Si vous utilisez un écran de 80 colonnes, votre affichage sera légèrement différent.

---

## **Copier Volume**

Vous allez copier un volume, ce qui est la cinquième option offerte sur le Menu Principal, vous désirez donc mettre cette option en valeur.

Vous pouvez également choisir l'une des options du menu en tapant le numéro correspondant à cette option et en appuyant sur . En ce cas vous appuyez sur  et ensuite .

**1.** Appuyez sur  à quatre reprises.

L'option **Copier Volume** est mise en valeur (les lettres de l'option sont en majuscules et placées entre crochets).

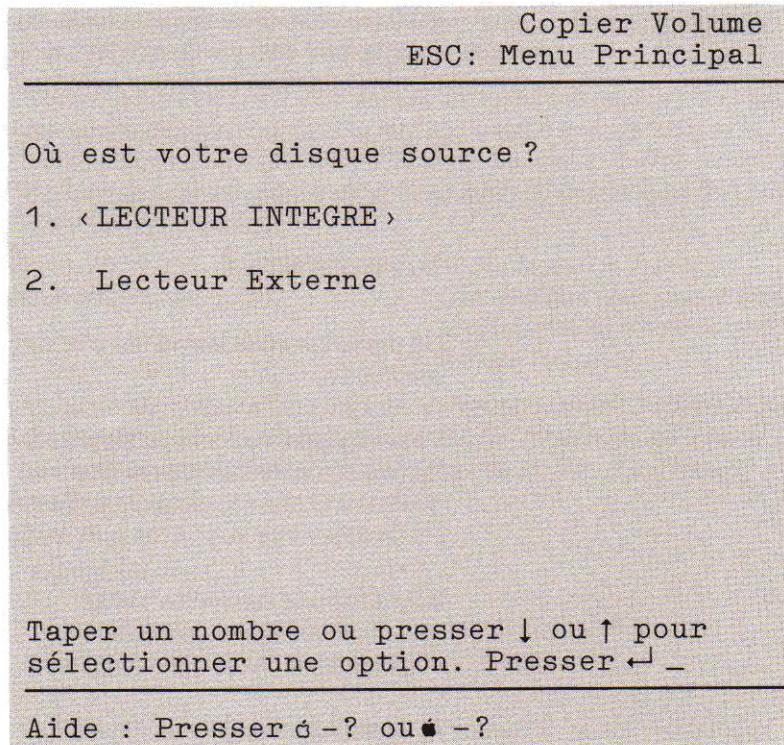
**2.** Appuyez sur .

Ceci accepte l'option mise en valeur.

Votre écran devrait ressembler à la Figure 1-2.



**Figure 1-2.** Affichage disquette source



La **disquette source** est l'original, celle que vous désirez copier.

L'affichage écran relatif à la copie disquette source vous invite à indiquer le lecteur contenant cette **disquette source**.

Vous désirez faire une copie de la disquette *Utilitaires Système* qui se trouve dans le lecteur intégré.

**3.** Appuyez sur

L'option que vous désirez est mise en valeur, vous n'avez donc qu'à l'accepter.

On vous demande maintenant de spécifier où se trouve la disquette sur laquelle vous désirez faire la copie (la **disquette destination**).

La **disquette destination** est la nouvelle disquette, la disquette sur laquelle vous faites la copie.

Le fait de posséder ou de ne pas posséder un lecteur de disquette externe déterminera quelle sera la réponse que vous donnerez à cette question et comment vous procéderez. Si vous possédez un lecteur de disquette externe, lisez la section suivante. Si vous ne possédez pas de lecteur externe, passez la section suivante et lisez la section "Lecteur de disquette intégré seulement".

---

## Lecteur de disquette Intégré et Lecteur de disquette Externe

Puisque vous avez deux lecteurs de disquette, vous pouvez placer la disquette source dans le lecteur intégré et la disquette destination dans le lecteur externe.

1. Pressez une fois . Lecteur Externe est mis en valeur.

2. Appuyez sur  Ceci accepte l'option mise en valeur.

Un message vous demande d'introduire vos disquettes source et destination.

Votre disquette source, *Utilitaires Système*, est déjà dans le lecteur intégré vous n'avez donc qu'à insérer votre disquette destination dans le lecteur de disquette externe et indiquer à l'ordinateur que vous êtes prêt à commencer la copie.

3. Mettez une disquette vierge dans le lecteur de disquette externe.

4. Appuyez sur

Un message vous indique le système d'exploitation de la disquette source, puis un message vous demande un nom pour votre copie et donne une réponse par **défaut** :

Entrer le Nom du Nouveau Volume : / UTILITIES

UTILITIES est le nom de la disquette des *Utilitaires Système*. Ce nom est parfait pour la disquette destination, vous pouvez l'accepter.

5. Appuyez sur  UTILITIES est utilisé comme nom de votre disquette destination.

Après quelques secondes, le message *Formatage...* apparaît à l'écran pour vous annoncer que le formatage est en cours. (Les disquettes doivent être formatées avant que des données puissent y être stockées). Peu après vous verrez apparaître le message *Formatage... Terminé!*. Puis vous verrez ce message : *Copie...* suivi de *Terminé !*. La copie de la disquette est maintenant terminée.

Une réponse par **défaut** est une réponse que l'ordinateur vous propose parce qu'elle est probablement celle que vous désirez.

**Volume** est un synonyme de **disquette**.



Passez la prochaine section qui s'adresse aux utilisateurs ne possédant qu'un seul lecteur et reprenez à la section "Finition".

### **Lecteur de disquette intégré seulement**

Vous allez introduire à tour de rôle votre disquette source et votre disquette destination dans le lecteur intégré jusqu'à ce que la copie ait été effectuée complètement. Mais vous devez d'abord donner des renseignements concernant l'emplacement de votre disquette destination.

1. Appuyez sur

Ceci indique que vous mettez la disquette destination dans le lecteur intégré.

Vous verrez d'abord un message vous demandant d'introduire la disquette source dans le lecteur intégré. Votre disquette source est la disquette *Utilitaires Système* qui se trouve déjà dans le lecteur intégré.

2. Appuyez sur

Puis vous verrez un message vous demandant d'insérer la disquette destination dans le lecteur intégré.

3. Remplacez votre disquette *Utilitaires Système* par une disquette vierge et appuyez sur

Pressez  pour indiquer à l'ordinateur que vous êtes prêt à continuer.

Une réponse par **défaut** est la réponse que l'ordinateur vous propose parce qu'elle est probablement celle que vous désirez.

**Volume** est un synonyme de **disquette**.

Un message vous indique quel est le système d'exploitation de la disquette source, puis un message vous demande un nom pour votre copie et donne une réponse par **défaut** :

```
Entrer le Nom du Nouveau Volume : / UTILITIES
UTILITIES est le nom de la disquette des Utilitaires
Système. Ce nom est parfait pour la disquette destination, vous
pouvez l'accepter.
```

4. Appuyez sur

UTILITIES est le nom de la nouvelle disquette.

Après quelques secondes, le message *Formatage . . .* apparaît à l'écran pour vous annoncer que le formatage est en cours. (Les disquettes doivent être formatées avant que des données puissent y être stockées). Peu après vous verrez apparaître le message *Formatage . . . Terminé !*.

Puis surveillez l'apparition de messages vous demandant d'insérer à tour de rôle les disquettes source (dans ce cas la disquette *Utilitaires Système*) et destination (la disquette vierge). Soyez patient, la procédure de copie demande plusieurs changements de disquettes. Lorsque tout est terminé, vous verrez ce message apparaître à l'écran : Copie Volume terminée.

---

### **Finition**

Prenez votre nouvelle copie de sauvegarde des *Utilitaires Système* et inscrivez son nom sur l'étiquette à l'aide d'un stylo feutre (utiliser un crayon ou un stylo à bille risquerait d'endommager la disquette).

Mettez la disquette originale *Utilitaires Système* dans un endroit sûr et utilisez votre copie de sauvegarde à partir de maintenant.

**Copie de disquettes :** Vous pouvez utiliser l'option Copier Volume pour copier toutes les disquettes qui accompagnent le guide interactif, mais ne soyez pas surpris si vous ne pouvez copier tous les programmes d'application que vous achetez. Plusieurs fabricants protègent leurs disquettes contre la copie afin de lutter contre les pirates de logiciels qui copient et distribuent illégalement leurs programmes.

Revenez au Menu Principal en pressant **ESC**.

---

## **Et maintenant ?**

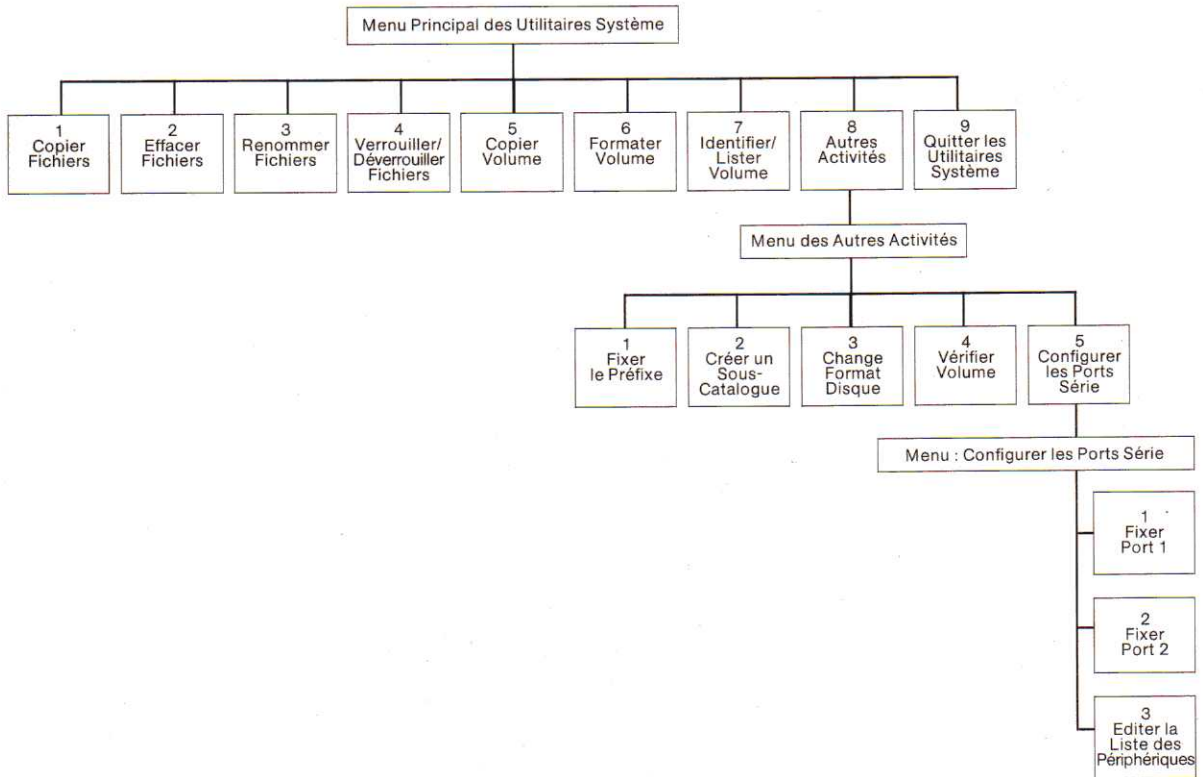
Maintenant que vous avez une expérience pratique de la copie de disquettes, vous pouvez probablement mieux voir à quoi sert la disquette *Utilitaires Système*.

- Le chapitre 2 vous présente les utilitaires disponibles sur la disquette.
- Le chapitre 3 vous donne des indications générales d'utilisation de la disquette.
- Le chapitre 4 vous explique comment configurer les ports sur l'arrière de l'Apple IIc pour des imprimantes, traceurs ou modems ne fonctionnant pas automatiquement avec l'Apple IIc.



Pour ceux qui aiment les schémas globaux, voici un organigramme des *Utilitaires Système*.

Figure 1-3. Organigramme des *Utilitaires Système*



# *Les Utilitaires*



Ce chapitre présente un sommaire des utilitaires que renferme la disquette *Utilitaires Système*.

---

## **Copier Fichiers**

Copier Fichiers vous permet de copier des fichiers d'une disquette sur une autre. Cette option est très pratique lorsque vous désirez partager avec un ami ou un collègue un modèle financier ou un programme que vous avez écrit. (Si vous désirez copier tous les fichiers d'une disquette, il est préférable que vous utilisiez l'option Copier Volume).

---

## **Effacer Fichiers**

Effacer Fichiers vous permet d'effacer des fichiers dont vous n'avez plus besoin afin de libérer de l'espace sur une disquette. C'est un peu comme faire le nettoyage de la disquette. (Si vous désirez tout effacer sur une disquette, il est plus rapide d'utiliser l'utilitaire Formater Volume).

---

## **Renommer Fichiers**

Renommer Fichiers vous permet de renommer un fichier sans modifier son contenu. Cet utilitaire est très pratique lorsqu'un auteur décide par exemple que le chapitre 1 deviendra le chapitre 3, et pour toute personne désirant changer les noms de ses fichiers.

**Changer le nom d'une disquette:** Si vous désirez renommer une disquette, faites une copie de la disquette à l'aide de Copier Volume et donner à la copie le nom désiré.

## Verrouiller/Déverrouiller Fichiers

Verrouiller/Déverrouiller Fichiers vous permet de verrouiller des fichiers afin que vous ne puissiez pas les effacer, les renommer ou en modifier le contenu accidentellement. Si vous désirez vraiment effacer ou modifier un fichier verrouillé, vous pouvez également utiliser cet utilitaire pour déverrouiller le fichier.

## Copier Volume

Comme vous l'avez découvert au chapitre 1, Copier Volume vous permet de faire une copie globale d'une disquette. Cet utilitaire vous permet d'assurer la protection des données contenues sur vos disquettes.

Si vous ne connaissez pas la signification des termes associés aux disquettes comme **encoche d'autorisation d'écriture** ou **étiquette de protection contre l'écriture**, consultez le Guide Interactif de l'Apple IIc.

**Ne prenez aucun risque :** Lorsque vous faites des copies de disquettes importantes, il est préférable de couvrir l'encoche de votre disquette source au moyen de l'une des étiquettes autocollantes qui accompagnent les disquettes vierges, afin d'éviter d'effacer la disquette source si vous permutiez accidentellement les disquettes source et destination pendant le processus de copie. (Certaines disquettes n'ont pas d'**encoche d'autorisation d'écriture**. Vous ne pourriez modifier le contenu de la disquette même si vous le désiriez, vous n'avez donc pas à coller d'**étiquette de protection contre l'écriture** sur ces disquettes).

## Formater Volume

Formater Volume signifie diviser la surface magnétique de la disquette en sections où des données peuvent être stockées. Vous ne pouvez pas stocker de l'information sur une disquette non formatée.

Un **système d'exploitation** est un programme qui commande diverses interventions : il commande par exemple le stockage de données en mémoire, les divers traitements effectués sur les données et le stockage des données sur disquette. Il y a trois systèmes d'exploitation pour l'Apple IIc : ProDOS, Pascal, et DOS 3.3.

Pourquoi alors les disquettes vierges ne sont-elles pas formatées initialement ? Les disquettes vierges ne sont pas préformatées parce que les différents **systèmes d'exploitation** stockent l'information sur disquette de manière différente. Votre disquette de données de traitement de texte doit être formatée en fonction du système d'exploitation qu'utilise votre programme de traitement de texte. Si votre programme de gestion budgétaire a un système d'exploitation Pascal et si votre programme de traitement de texte a un système d'exploitation ProDOS, vous devrez utiliser deux disquettes de données différentes.



Si vous savez quel système d'exploitation votre programme utilise (ceci est souvent indiqué sur l'étiquette de la disquette ou mentionné dans le manuel), vous pouvez gagner du temps en fournissant cette information lorsque l'utilitaire de formatage vous le demande. Si vous ne le savez pas, la disquette Utilitaires Système peut trouver le système d'exploitation et formater la disquette en conséquence.

Le **DOS 3.2** est l'un des premiers systèmes d'exploitation de l'Apple II.

**Premiers DOS:** l'Apple IIc ne reconnaît pas les fichiers et les disquettes DOS 3.2 (sauf pour produire un catalogue), mais vous pouvez utiliser l'utilitaire Change Format Disque (l'une des options du Menu des Autres Activités) pour convertir les fichiers DOS 3.2 en fichiers DOS 3.3.

Bien que vous deviez formater des disquettes vierges avant de les utiliser, les disquettes peuvent être formatées sans être vierges. Il est cependant important que l'information contenue sur la disquette utilisée soit sacrificable; lorsque vous formatez une disquette, tout ce qui était stocké sur la disquette est effacé.

La **disquette destination** est la disquette sur laquelle vous faites la copie.

Le seul moment où vous n'avez pas à formater des disquettes vierges avant de les utiliser est lorsque vous utilisez l'utilitaire Copier Volume. Copier Volume formate la **disquette destination** avant d'y copier des informations.

**Programmeurs BASIC :** Si vous désirez créer une disquette d'amorçage ProDOS, voir en annexe.

## Identifier/Lister Volume

L'option Identifier/Lister Volume affiche une liste du contenu d'une disquette. C'est un outil précieux parce que c'est la seule façon de connaître le contenu d'une disquette, et il ne serait pas très pratique d'avoir à conserver une liste écrite du contenu de chaque disquette.

En plus de vous dire quels fichiers sont contenus sur une disquette, Identifier/Lister Volume vous indique quel est le système d'exploitation de la disquette, le nom de la disquette (ou son numéro s'il s'agit d'une disquette DOS 3.2 ou 3.3), le type de chaque fichier, la dimension de chaque fichier (donnée en **blocs**), le nombre de fichiers sur la disquette, le nombre de blocs occupés par les fichiers, et le nombre de blocs libres sur la disquette.

Un **bloc** équivaut à 512 octets et un octet est nécessaire pour stocker un caractère.

## Autres Activités

En plus des utilitaires énumérés dans le Menu Principal, il y a cinq Autres Activités: Configurer les Ports Série, Vérifier Volume, Change Format Disque, Créer un Sous-Catalogue, et Fixer le Préfixe. (Créer un Sous-Catalogue et Fixer le Préfixe ne s'appliquent qu'aux disquettes ProDOS).

Pour obtenir le Menu des Autres Activités, sélectionnez Autres Activités à partir du Menu Principal des Utilitaires Système.

---

### Fixer le Préfixe (ProDOS seulement)

Un **préfixe** est la première partie d'un nom d'accès. Un **nom d'accès** est le nom complet d'un fichier. Il commence par le nom de la disquette (ou du volume) puis énumère tous les sous-catalogues (si vous utilisez des sous-catalogues), et se termine par le nom de fichier. Chaque nom dans le nom d'accès est séparé par un trait oblique. (Par exemple /FRANCE/ALPES.MARITIMES/NICE).

Fixer le Préfixe vous permet de stocker la première partie d'un **nom d'accès** (le nom du volume ou tout nom de sous-catalogue) dans la mémoire de l'ordinateur afin que vous puissiez accéder à des fichiers de ce catalogue ou de ce sous-catalogue en tapant simplement le reste du nom d'accès (généralement uniquement le nom de fichier). Dès que vous avez fixé le **préfixe**, il est conservé jusqu'à ce que vous le modifiez ou que vous mettiez l'ordinateur hors tension.

---

### Créer un Sous-Catalogue (ProDOS seulement)

Lorsqu'une disquette est formatée pour la première fois, deux choses surviennent: la surface d'enregistrement de la disquette est divisée en sections où l'information est stockée et possède un catalogue qui énumère le contenu de la disquette. Chaque fichier est mentionné dans ce catalogue.

Si votre disquette est formatée par ProDOS, vous pouvez définir des sous-catalogues à l'intérieur du catalogue de la disquette et grouper des fichiers associés. Avant de pouvoir mettre des fichiers dans un sous-catalogue, vous devez le créer à l'aide de cet utilitaire.

Les sous-catalogues sont comparables aux tiroirs d'un classeur. Imaginez une disquette nommée FINANCES avec deux sous-catalogues, l'un nommé REVENUS, l'autre nommé DEPENSES. Pour accéder à un fichier nommé SALAIRE dans le sous-catalogue REVENUS de cette disquette, vous devez fournir le nom d'accès de ce fichier: le nom de la disquette, le nom du sous-catalogue, et finalement le nom du fichier (en séparant chaque mot à l'aide de traits obliques). Voici comment ceci se présente :

/FINANCES/REVENUS/SALAIRE

**Les sous-catalogues ne s'adressent pas à tous les utilisateurs** : si la notion de sous-catalogues vous paraît confuse, ne les utilisez pas.



Si vous organisez vos fichiers en sous-catalogues, vous devez mentionner le nom d'accès ProDOS pour accéder à vos fichiers, et non l'emplacement de la disquette (lecteur de disquette externe ou intégré).

Si vous utilisez des fichiers du même sous-catalogue pendant un certain temps, vous pouvez gagner du temps lors des divers accès aux fichiers en définissant un préfixe (voir "Fixer le Préfixe").

---

### **Vérifier Volume**

L'option Vérifier Volume vérifie le formatage d'une disquette. Les disquettes sont assez résistantes pour subir sans risque des centaines de manipulations, mais leur fiabilité peut être compromise si vous les laissez tout un après-midi au soleil sur un tableau de bord ou si vous les traitez négligemment de toute autre manière. Occasionnellement, les disquettes peuvent être endommagées lors de leur fabrication.

Utilisez Vérifier Volume pour vérifier les disquettes que vous venez de formater avant d'y stocker des données précieuses. Vous pouvez également utiliser cet utilitaire pour vérifier des disquettes qui auraient pu être endommagées. Si vous découvrez un problème sur une disquette, utilisez Copier Fichiers pour copier sur une autre disquette tous les fichiers pouvant encore être sauvés. Puis reformatez la disquette et vérifiez-la de nouveau à l'aide de cet utilitaire. Si elle est toujours défectueuse, jetez-la.

---

### **Change Format Disque**

L'option Change Format Disque vous permet de convertir des programmes et des fichiers d'un format à un autre. Change Format Disque vous permet de convertir des disquettes DOS 3.2 en DOS 3.3, DOS 3.3 en ProDOS, et ProDOS en DOS 3.3.

---

#### **Attention**

*La conversion de programmes de DOS 3.2 vers DOS 3.3 ne pose aucun problème, mais lorsque vous convertissez des programmes d'autres systèmes d'exploitation, vous devez généralement apporter des modifications importantes au programme avant de pouvoir l'exécuter sous le nouveau système d'exploitation.*

---

### **Configurer les Ports Série**

Configurer les Ports Série vous permet de préparer les ports imprimante et modem de votre Apple IIc afin de pouvoir communiquer avec des périphériques qui ne fonctionnent pas automatiquement avec l'Apple IIc. Cet utilitaire est expliqué de façon détaillée au chapitre 4.

# *Instructions Générales*



Les **guides** vous aident à vous servir des divers utilitaires.

Comme vous l'avez découvert lorsque vous avez utilisé la disquette *Utilitaires Système* pour faire une copie de sauvegarde, l'utilisation des utilitaires est assez simple. Des messages affichés à l'écran vous indiquent quelles sont les options et vous demandent d'entrer les informations requises par le programme. Grâce à ces **guides** et divers affichages, vous n'aurez aucun mal à vous servir des utilitaires contenus sur cette disquette.

## Pour obtenir de l'aide

Pressez **Alt** - **F1** ou **Ctrl** - **F1** pour obtenir des conseils pratiques.

Si vous ne savez pas comment effectuer une opération, pressez **Alt** - **F1** et vous obtiendrez un écran d'aide. Si cet écran d'aide ne répond pas aux questions que vous vous posez, révisez les instructions générales de ce chapitre et du chapitre 2.

## Sélection à partir d'un menu

Il y a deux façons de sélectionner des éléments à partir d'un menu des *Utilitaires Système* :

- Entrez le nombre correspondant à votre sélection et pressez **Enter**.
- A l'aide de **Up** ou **Down** indiquez votre sélection et pressez **Enter**.

## Sélection du lecteur de disquette

Après avoir sélectionné l'option que vous désirez utiliser, le programme vous demande généralement de sélectionner l'emplacement de la disquette sur laquelle vous travaillerez. Si vous désirez mettre la disquette dans le lecteur intégré, sélectionnez l'option 1, Lecteur Intégré. Si vous désirez mettre la disquette dans le lecteur externe, sélectionnez l'option 2, Lecteur Externe. C'est aussi simple que cela.

La **disquette source** est la disquette originale, la disquette à partir de laquelle vous faites la copie.

La **disquette destination** est la nouvelle disquette, la disquette sur laquelle vous effectuez la copie.

Un **nom d'accès** est le nom complet d'un fichier ProDOS, il est composé d'abord du nom du volume (disquette), puis du nom du sous-catalogue, et enfin du nom de fichier. Les divers éléments du nom d'accès sont séparés par des traits obliques.

Avec certains utilitaires, comme Copier Volume et Copier Fichiers, vous devez donner l'emplacement de deux disquettes: la disquette à partir de laquelle vous effectuez la copie (la **disquette source**) et la disquette sur laquelle vous faites la copie (la **disquette destination**). Si vous possédez un lecteur de disquette externe, vous pouvez mettre votre disquette source dans l'un des lecteurs et votre disquette destination dans l'autre. Si ce n'est pas le cas, sélectionnez le lecteur de disquette intégré comme l'emplacement des disquettes source et destination, et surveillez les messages à l'écran qui vous demandent de permuter les disquettes source et destination pendant le processus de copie.

**Sélection par Nom d'Accès** : si la disquette sur laquelle vous travaillez fonctionne sous ProDOS, vous pouvez désigner les fichiers au moyen du **nom d'accès** (la troisième option) au lieu d'utiliser le numéro du lecteur de disquette. Si vous utilisez des sous-catalogues, vous devez utiliser cette option.

## Sélection de fichiers

Le fait de travailler sur une disquette ou sur des fichiers individuels déterminera la suite des interventions après la sélection d'un utilitaire et des lecteurs de disquette. Si l'objet de l'intervention concerne la totalité d'une disquette, votre travail est presque terminé. Des messages à l'écran vous indiquent ce que vous devez faire. Si l'intervention concerne des fichiers individuels, le programme vous demande si vous désirez sélectionner certains des fichiers de la disquette, ou tous les fichiers.

Si vous désirez copier, effacer, ou verrouiller tous les fichiers d'une disquette, pressez **T** (pour *Tous*) et appuyez sur **↵**. Puis suivez les directives apparaissant à l'écran.

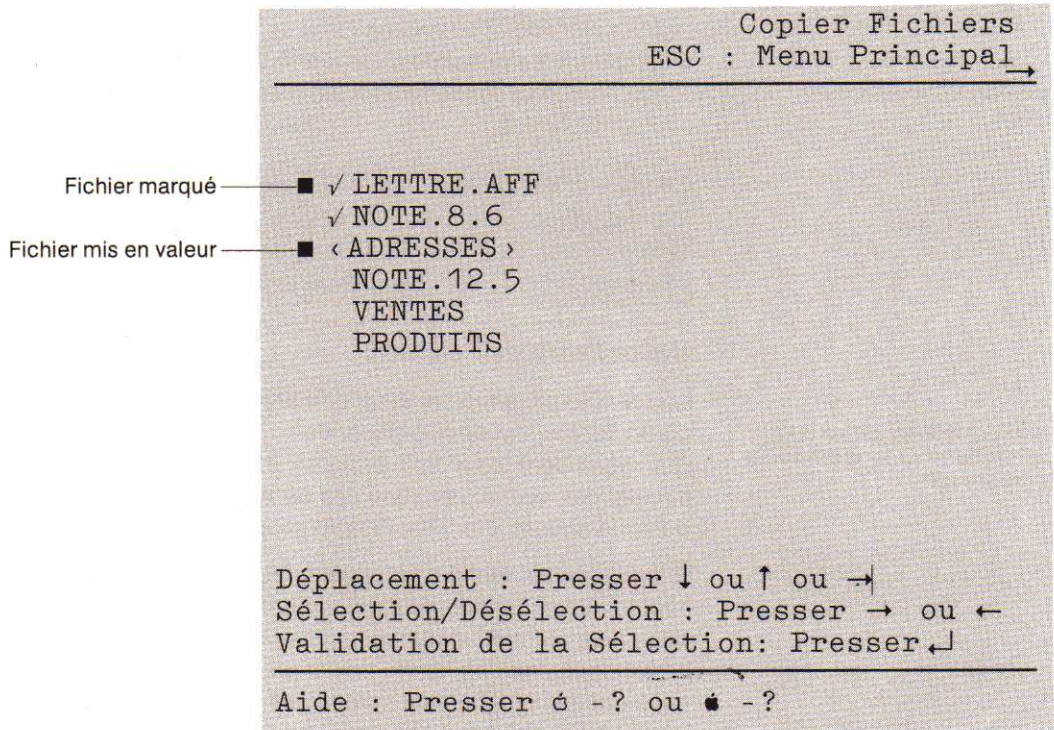
Si vous désirez ne sélectionner que certains fichiers sur la disquette pour effectuer une copie, pour renommer des fichiers, ou pour faire toute autre opération, appuyez sur **↵** pour accepter le choix par défaut. Le prochain écran proposera une liste de tous les fichiers contenus sur la disquette.



Pressez  $\downarrow$  ou  $\uparrow$  pour mettre en valeur le fichier sur lequel vous désirez intervenir. Pressez la touche  $\rightarrow$  pour sélectionner (marquer ce fichier). Un symbole de sélection apparaîtra devant le fichier. (Si vous changez d'idée, vous pouvez faire disparaître ce symbole en mettant en valeur le fichier concerné et en pressant la touche  $\leftarrow$ ).

S'il y a plus d'une colonne de fichiers sur l'écran, pressez  $\rightarrow$  pour passer d'une colonne à l'autre.

**Figure 3-1.** Sélection de fichiers.



Lorsque vous avez marqué tous les fichiers désirés, appuyez sur  $\leftarrow$ . Puis surveillez les messages affichés à l'écran afin de savoir ce que fait votre Apple IIc et ce que vous devez faire.

## Nommer des disquettes et des fichiers

Certains utilitaires vous demandent de nommer votre disquette ou des fichiers. Vous pouvez laisser aller votre imagination en respectant cependant certaines règles :

- Les noms de fichiers ou de volumes doivent commencer par une lettre.
- Ils ne doivent comporter que des lettres, des chiffres ou des points.
- Les espaces ou signes de ponctuation autres que les points ne sont pas admis.
- Ils peuvent comporter jusqu'à 15 caractères (à l'exception des noms de **volumes** Pascal qui n'autorisent pas plus de 7 caractères).

**Volume** est synonyme de disquette.

**Nommer des fichiers DOS 3.3** : les règles pour nommer les fichiers DOS 3.3 sont différentes de celles que nous venons de mentionner, mais si vous suivez ces règles générales, vous n'aurez pas à savoir quel système d'exploitation vous utilisez.

### Sélections par défaut

Un nom par **défaut** est un nom qui est utilisé si vous ne proposez aucun autre nom.

Lorsque le programme vous demande de nommer une disquette ou un fichier, il propose généralement un nom par **défaut**. Vous pouvez accepter ce nom proposé en appuyant sur  , vous pouvez annuler la sélection par défaut en tapant un nouveau nom, ou vous pouvez modifier le nom proposé par défaut.

Pour entrer un nom entièrement nouveau, vous n'avez qu'à taper le nom. (Le nom par défaut disparaît). Appuyez sur  lorsque vous avez terminé de taper le nom. Pour modifier le nom par défaut, pressez  ou  pour placer le curseur à l'endroit où vous désirez insérer des caractères et tapez ces caractères. Pressez  pour effacer des caractères sur la gauche du curseur. Pressez  lorsque vous avez terminé d'éditer le nom.

## Utilisation de la touche ESC

A l'intérieur des *Utilitaires Système*, vous pouvez appuyer sur  pour revenir au menu précédent.

Presser  lors d'une intervention d'un utilitaire vous permet d'interrompre cette intervention à la première opportunité. Ceci est très pratique si vous changez d'avis après avoir commencé à vous servir d'un utilitaire.



## Quitter

Lorsque vous avez terminé d'utiliser les *Utilitaires Système*, sélectionnez la dernière option du Menu Principal : Quitter les Utilitaires Système. Le programme vous demande de confirmer votre décision de quitter les *Utilitaires Système*. Si vous désirez vraiment quitter le programme, répondez *Oui* en appuyant sur  , vous passerez alors en BASIC Applesoft.

Si vous avez choisi cette option par erreur, répondez *Non*, vous reviendrez alors au Menu Principal.

Si vous désirez amorcer un programme d'application, mettez la disquette programme dans le lecteur intégré et maintenez enfoncées les touches  et  tout en pressant la touche .

# *Configuration des Ports Série*



Les périphériques **série** envoient et reçoivent l'information 1 bit à la fois alors que les périphériques **parallèles** envoient et reçoivent cette information 8 bits à la fois (1 octet).

La plupart des utilitaires d'*Utilitaires Système* sont associés aux fichiers ou aux disquettes. Configurer les Ports Série est une exception et fait partie des options offertes par le Menu des Autres Activités.

Configurer les Ports Série vous permet de configurer les ports d'imprimante et de modem de votre Apple IIc afin de pouvoir communiquer avec des périphériques qui ne fonctionnent pas automatiquement avec votre ordinateur.

**Important !** Vous ne devez vous servir de cet utilitaire que si votre périphérique ne fonctionne pas automatiquement avec l'Apple IIc.

Lors de la mise sous tension de l'Apple IIc, ses ports série sont automatiquement préparés, ou configurés, pour communiquer avec une imprimante Imagewriter à 9600 bauds dans le port imprimante (port 1) et avec un modem à 300 bauds dans le port modem (port 2). Si vous possédez ces périphériques ou des périphériques qui utilisent les mêmes configurations (qui parlent le même langage), vous n'avez qu'à brancher votre imprimante ou votre modem et vous êtes prêt à travailler. Vous n'avez pas à configurer vos ports série.

L'impression d'un catalogue est l'une des options proposées lorsque vous utilisez "Identifier/Lister Volume".

La façon la plus simple de découvrir si votre imprimante fonctionne automatiquement avec l'Apple IIc est de la brancher dans le port imprimante et d'essayer d'imprimer le catalogue de la disquette *Utilitaires Système*. Si cela fonctionne, votre périphérique est correctement configuré. Si vous ne pouvez lancer l'impression ou si l'impression est confuse, vous devez configurer le port pour votre périphérique.

**Essayez votre programme d'application :** certains programmes d'application modifient la configuration, essayez donc d'imprimer quelque chose après avoir amorcé votre programme d'application. Si cela fonctionne, il n'est pas nécessaire de configurer votre port imprimante.

Pour voir si votre modem fonctionne avec l'Apple IIc, branchez-le dans le port modem et essayez d'envoyer ou de recevoir un message. Si cela fonctionne, votre modem a une configuration standard et vous n'avez pas à configurer l'un des ports pour celui-ci.

Les ports série ne vous limitent pas aux seuls périphériques Apple ou aux périphériques configurés de façon similaire. Les ports série peuvent être configurés pour accepter une large variété de périphériques. Configurer un port c'est lui dire comment communiquer avec un périphérique particulier.

---

## Utilisation de l'utilitaire

Vous n'avez pas à être programmeur pour configurer un port série sur l'Apple IIc. Tout ce que vous devez faire c'est répondre à des questions à choix multiples concernant votre périphérique, et l'utilitaire de configuration se chargera de configurer le port afin qu'il puisse communiquer avec votre périphérique.

Vous devriez être en mesure de trouver toutes les réponses aux questions à choix multiples dans le manuel qui accompagne votre périphérique. (Les réponses par défaut sont celles qui sont généralement retenues). Si vous avez des problèmes, vous trouverez plus loin dans ce chapitre une série de conseils de dépannage; vous pouvez également procéder par essais successifs pour trouver la configuration qui convient à votre périphérique.

Lorsque vous avez répondu aux questions à choix multiples concernant votre périphérique, l'utilitaire de configuration :

- Affiche un **numéro d'identification de produit (NIP)** correspondant à votre périphérique;
- Configure les ports 1 et 2 en fonction de votre périphérique;
- Vous permet de sauvegarder le NIP de votre périphérique sur la disquette *Utilitaires Système* comme nouvelle configuration par défaut du port 1 ou 2.

Le **numéro d'identification de produit (NIP)** décrit les caractéristiques d'un périphérique et sert à configurer les ports de votre Apple IIc.



**Plus de deux périphériques série :** si vous avez plusieurs périphériques qui partagent les ports 1 et 2, ou si vous avez différentes configurations pour le même périphérique (il se peut que vous utilisiez le même modem pour communiquer avec des services d'information ayant des exigences de configuration différentes) l'utilitaire de configuration vous permet de lister tous vos périphériques et leurs NIP. De cette façon, lorsque vous changez de périphérique, vous n'avez qu'à sélectionner le périphérique en question dans la liste et qu'à laisser l'utilitaire configurer le port automatiquement. (Vous apprendrez comment effectuer cette opération dans "Editer la Liste des Périphériques"). Si vous ne possédez qu'un ou deux périphériques, vous n'avez pas à les lister, vous n'avez qu'à définir leurs NIP comme sélection par défaut pour les ports 1 et 2.

## **Sauvegarder des NIP pour un usage ultérieur**

Le Guide Interactif de l'Apple IIc explique ce qu'est la **mémoire vive**.

Dès que vous avez défini un NIP de périphérique, vous n'aurez plus jamais à le faire de nouveau. Ce NIP peut être sauvegardé sur votre disquette Utilitaires Système. Mais lorsque vous mettez votre ordinateur hors tension, votre nouvelle configuration est effacée de la mémoire de l'ordinateur (puisque les NIP sont stockés en **mémoire vive**). Vous devez donc configurer les ports série de vos périphériques lors de chaque mise sous tension. Heureusement, cela est très simple.

Vous n'avez qu'à amorcer votre copie de la disquette Utilitaires Système. Dès que vous voyez apparaître le Menu Principal, votre configuration personnalisée est stockée en mémoire. Puis remplacez votre disquette Utilitaires Système par la disquette du programme d'application et réamorcer l'ordinateur en maintenant enfoncées les touches **⌘** et **CONTROL** tout en pressant **RESET**.

**Certains programmes d'application configurent automatiquement les ports :** certains programmes d'application conçus pour l'Apple IIc, demandent les NIP et configurent automatiquement les ports série, vous n'avez donc pas à amorcer votre disquette d'utilitaires avant de commencer à utiliser l'application. Si vous ne connaissez pas le NIP de votre périphérique, utilisez l'utilitaire de configuration ou la Figure 4-1 pour le trouver.

**Changement de programmes d'application :** si vous laissez l'ordinateur sous tension, vous devriez être en mesure de passer d'un programme à un autre sans avoir à reconfigurer les ports série. Cependant, certains programmes peuvent effacer les NIP (en utilisant la même partie de la mémoire). Si vos périphériques ne répondent plus normalement, amorcez votre disquette d'utilitaires (pour reconfigurer les ports), puis amorcez votre programme d'application en pressant

 CONTROL - RESET.

La première étape lors de la configuration d'un port série consiste à déterminer le numéro d'identification de produit (NIP) de votre périphérique.

---

## Les composantes du NIP

Certains manuels d'imprimantes et de modems mentionnent le NIP du périphérique, ce qui vous permet d'éviter de répondre aux questions à choix multiples.

Voici les informations que renferme le NIP (numéro d'identification de produit) de votre périphérique. Vous désirez peut-être en connaître les composantes (et l'inscrire sur la fiche qui apparaît à la fin de cette section) avant d'employer l'utilitaire de configuration. De cette façon, lorsque l'utilitaire vous demandera l'information relative à la vitesse de votre périphérique, à son format de données, et ainsi de suite, vous connaîtrez les réponses par cœur. Si vous connaissez déjà le NIP de votre périphérique, vous pouvez passer cette section et reprendre à la section "Réglage des Ports Série".

---

### Mode

**Mode** est un terme fréquemment utilisé en informatique. Ici, il désigne la forme de communication utilisée avec un périphérique. Si vous configurez le port pour une imprimante ou pour un traceur, choisissez le Mode Impression. Si vous configurez le port pour un modem, choisissez le Mode Communications.

1. Mode Impression
2. Mode Communications



---

### **Bits de Données et Bits de Stop**

L'ordinateur envoie et reçoit chaque caractère d'information (ou données) sous la forme d'une chaîne de bits (zéros et uns). Les caractères peuvent être représentés par six, sept, ou huit bits de données. Les bits de stop indiquent la fin d'un caractère. Il est possible d'avoir 1 ou 2 bits de stop. Il existe donc six options:

1. 6 Bits de Données / 1 Bit de Stop
2. 6 Bits de Données / 2 Bits de Stop
3. 7 Bits de Données / 1 Bit de Stop
4. 7 Bits de Données / 2 Bits de Stop
5. 8 Bits de Données / 1 Bit de Stop
6. 8 Bits de Données / 2 Bits de Stop

Si vous ne pouvez pas trouver cette information dans votre manuel (les bits de données et les bits de stop sont généralement indiqués sous "format des données" ou dans une page spécifiant les caractéristiques), les formats de données les plus courants pour les imprimantes sont huit bits de données et deux bits de stop.

Le format des données pour un modem dépend du service d'information que vous utilisez. Consultez le manuel fourni par le service d'information pour trouver quel format de données vous devez utiliser. Si vous ne pouvez trouver les caractéristiques relatives au format des données, utilisez le format le plus répandu pour les modems: huit bits de données et un bit de stop. (Si cela ne fonctionne pas, essayez sept bits de données et deux bits de stop).

---

### **Débit en bauds**

Les ordinateurs reçoivent et envoient l'information à une certaine vitesse mesurée en bits par seconde, aussi nommée **débit en bauds**. Il existe sept options :

1. 110 Bits par Seconde
2. 300 Bits par Seconde
3. 1200 Bits par Seconde
4. 2400 Bits par Seconde
5. 4800 Bits par Seconde
6. 9600 Bits par Seconde
7. 19200 Bits par Seconde

Vous trouverez généralement cette information dans le manuel de votre imprimante ou de votre modem dans une page donnant les caractéristiques techniques. La vitesse la plus utilisée pour les imprimantes est 9600 bauds. La vitesse la plus utilisée pour les modems est 300 bauds. L'important est que votre imprimante et l'ordinateur, ou votre modem et le service d'information utilisent la même vitesse.

---

## **Parité**

Certains périphériques utilisent un bit de parité pour détecter les erreurs de transmission. Ici vous avez cinq options :

1. Pas de Parité
2. Parité Paire
3. Parité Impaire
4. Parité Mark
5. Parité Space

Lorsque vous n'êtes pas certain, choisissez l'option 1.

---

## **Echo vidéo**

Le fait de communiquer avec un modem en bidirectionnel simultané (full duplex) ou en bidirectionnel à l'alternat (half duplex) déterminera le réglage de l'écho vidéo. (La plupart des services d'information fonctionne en bidirectionnel simultané). Un modem fonctionnant en bidirectionnel simultané envoie sur votre écran chaque caractère que vous transmettez. Vous devez donc choisir l'option 1. (Si vous choisissez l'option 2, chaque caractère sera affiché deux fois à l'écran).

Un modem en bidirectionnel à l'alternat (half duplex) ne produit aucun écho des caractères transmis, donc si vous désirez voir ce que vous envoyez, vous devez reproduire la sortie sur écran, et donc choisir l'option 2.

Il est préférable de retenir l'option 1 pour les imprimantes parce qu'un écho sur écran peut limiter la largeur de ligne de ce que vous imprimez à la largeur de ligne de l'écran.


1. Pas d'Echo à l'Ecran
2. Echo à l'Ecran

Si vous n'êtes pas certain, choisissez plutôt l'option 1.



---

## Saut de ligne

Certaines imprimantes et certains programmes d'application génèrent automatiquement des sauts de lignes (LF) après chaque retour chariot (CR ou ) , d'autres ne le font pas.

Lorsque vous n'êtes pas certain, générez un saut de ligne, en sélectionnant l'option 2, et essayez d'imprimer quelque chose. Si tout semble correct, vous avez choisi la bonne option. Si chaque ligne est imprimée à double interligne, mettez l'interrupteur de génération de saut de ligne automatique de votre imprimante sur *off*. Si vous obtenez toujours des interlignes doubles, l'interligne supplémentaire provient de votre programme d'application et vous devez choisir l'option 1.

LF (**Line Feed**) signifie Saut de Ligne. CR (**Carriage Return**) signifie Retour Chariot (ou encore ).

1. Ne pas Insérer un LF après CR
2. Insérer un LF après CR

---

## Largeur de ligne

La largeur de ligne indique le nombre de caractères que votre imprimante imprime sur chaque ligne (avant de générer un retour chariot). Réglez-le à la largeur maximum autorisée par votre imprimante. Le réglage le plus courant est 80 caractères. La plupart des programmes d'application vous permettent de régler la largeur des lignes à l'intérieur du programme. Si c'est le cas, ou si vous constatez que l'ordinateur ajoute des retours chariot où il ne le devrait pas, choisissez l'option 1 et l'ordinateur ne tentera plus de commander la largeur de ligne.

Sélectionnez toujours l'option 1 pour un traceur.

1. Ne pas Insérer de CR
2. Insérer un CR après 40 Caractères
3. Insérer un CR après 72 Caractères
4. Insérer un CR après 80 Caractères
5. Insérer un CR après 132 Caractères

**Important !** Si vous sélectionnez le Mode Communications, l'utilitaire sélectionne automatiquement l'option 1.

## Notez-le

Voici une présentation des sélections par défaut pour chaque port. Vous pouvez inscrire vos propres réglages à titre de référence et de comparaison. Rappelons que si vous ne pouvez trouver l'un des réglages dans le manuel qui accompagne votre périphérique ou dans celui qui est remis par le service d'information, essayez le réglage par défaut.

### NIP par défaut du port 1

### Votre Périphérique

Mode Impression \_\_\_\_\_

8 Bits de Données / 2 Bits de Stop \_\_\_\_\_

9600 Bits par Seconde \_\_\_\_\_

Pas de Parité \_\_\_\_\_

Pas d'Echo sur l'Ecran \_\_\_\_\_

Insérer un LF après CR \_\_\_\_\_

Insérer un CR après 80  
Caractères \_\_\_\_\_

### NIP par défaut du port 2

### Votre Périphérique

Mode Communications \_\_\_\_\_

8 Bits de Données / 1 Bit de Stop \_\_\_\_\_

300 Bits par Seconde \_\_\_\_\_

Pas de Parité \_\_\_\_\_

Pas d'Echo à l'Ecran \_\_\_\_\_

Insérer un LF après CR \_\_\_\_\_

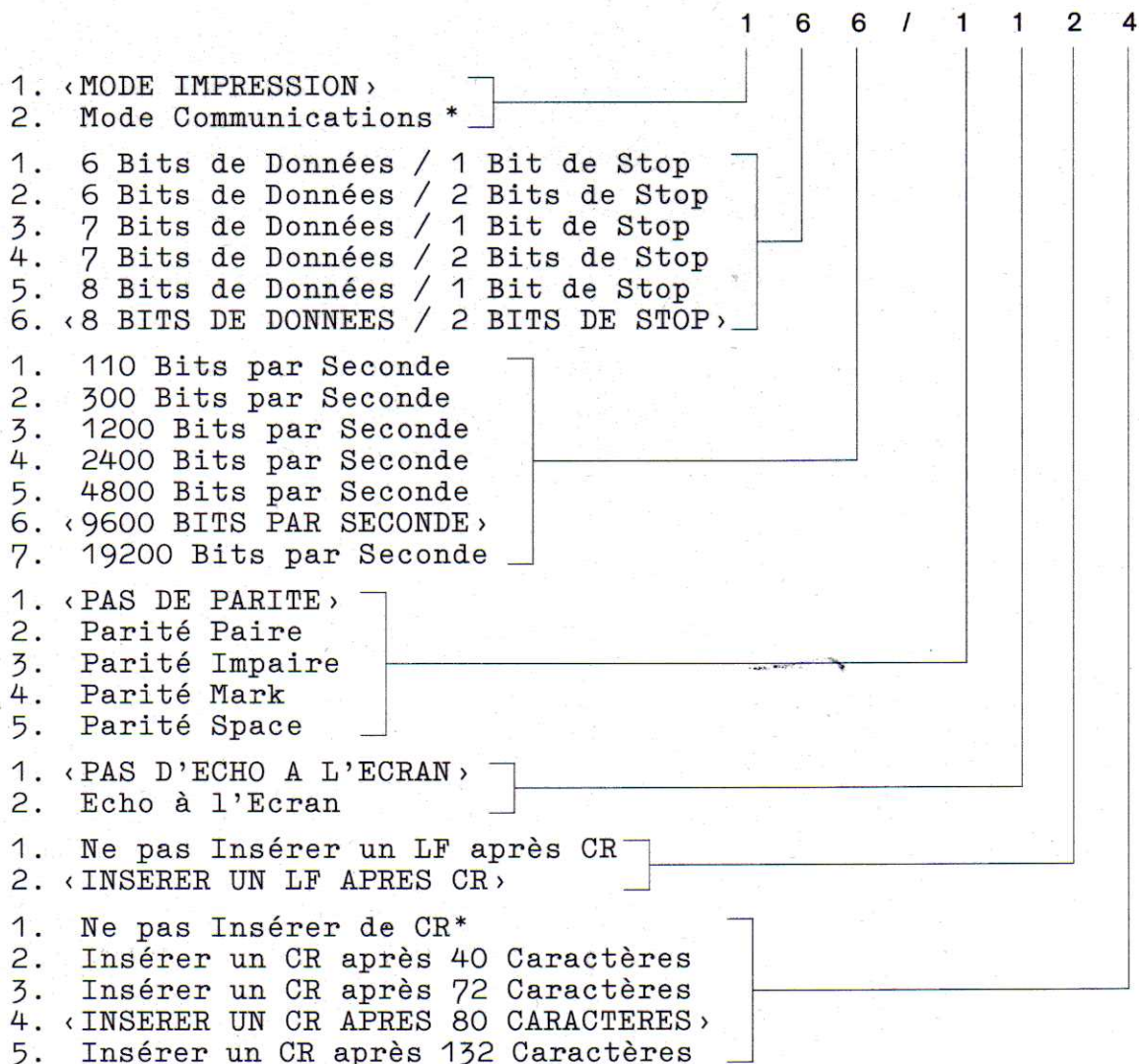
Ne pas Insérer de CR \_\_\_\_\_



## Trouvez votre propre NIP

Dès que vous connaissez le débit en bauds et les autres renseignements concernant votre périphérique, vous pouvez soit laisser le soin au programme de déterminer votre NIP ou vous pouvez le trouver vous-même à l'aide de la Figure 4-1.

**Figure 4-1.** Trouver le NIP. Le numéro est formé de sept chiffres. Chaque chiffre correspond à un numéro d'option.



\* Si vous sélectionnez le Mode Communications, le septième chiffre doit être 1 (Ne pas Insérer de CR).

## Réglage des Ports Série

Dès que vous savez quels sont les réglages nécessaires ou que vous avez trouvé le NIP de votre périphérique, vous êtes prêt à utiliser l'utilitaire Configurer les Ports Série.

Utilisez Copier Volume pour faire une copie de la disquette *Utilitaires Système*. Vous trouverez des explications détaillées décrivant cette opération étape par étape au chapitre 1.

**Important!** Avant de poursuivre, faites une copie des *Utilitaires Système* (si vous ne l'avez déjà fait), et utilisez la copie de sauvegarde pour configurer vos ports série. Le programme de configuration écrit des informations sur la disquette (si vous sauvegardez votre configuration), et vous ne pouvez modifier la disquette *Utilitaires Système* originale puisqu'elle est protégée contre l'écriture pour empêcher que vous l'effaciez ou que vous y écrasiez des informations précieuses. Et puisque l'utilitaire écrit sur la disquette, veillez à ce que la copie de sauvegarde n'ait pas d'étiquette de protection contre l'écriture.

1. Amorcez votre copie de la disquette des utilitaires.

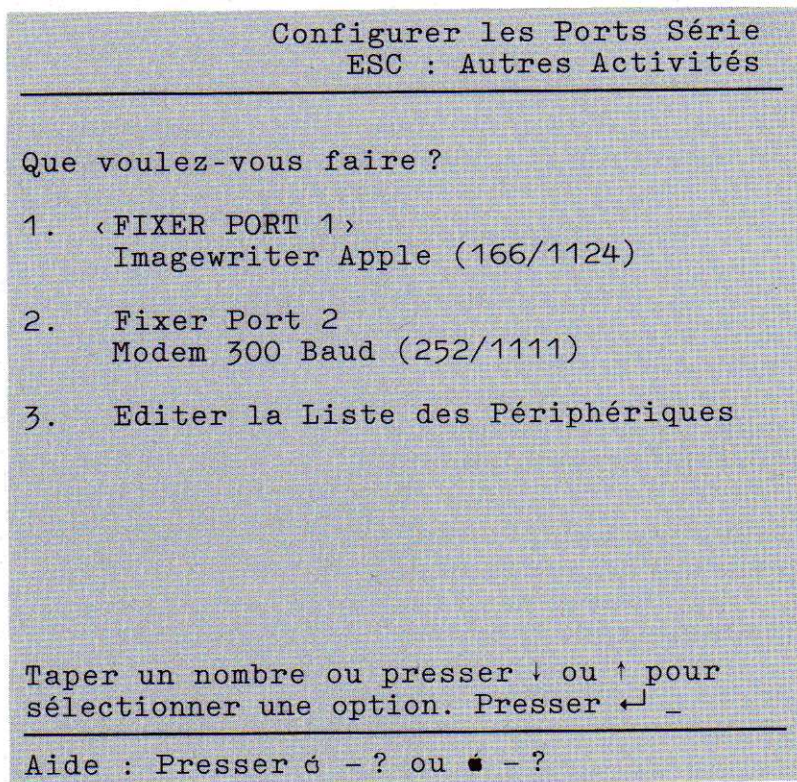
**Remarque :** Si vous utilisez déjà votre disquette d'utilitaires, revenez au Menu Principal en pressant [ESC].

2. Choisissez Autres Activités à partir du Menu Principal.

3. Choisissez Configurer les Ports Série à partir du Menu des Autres Activités. L'affichage est similaire à celui présenté à la Figure 4-2.

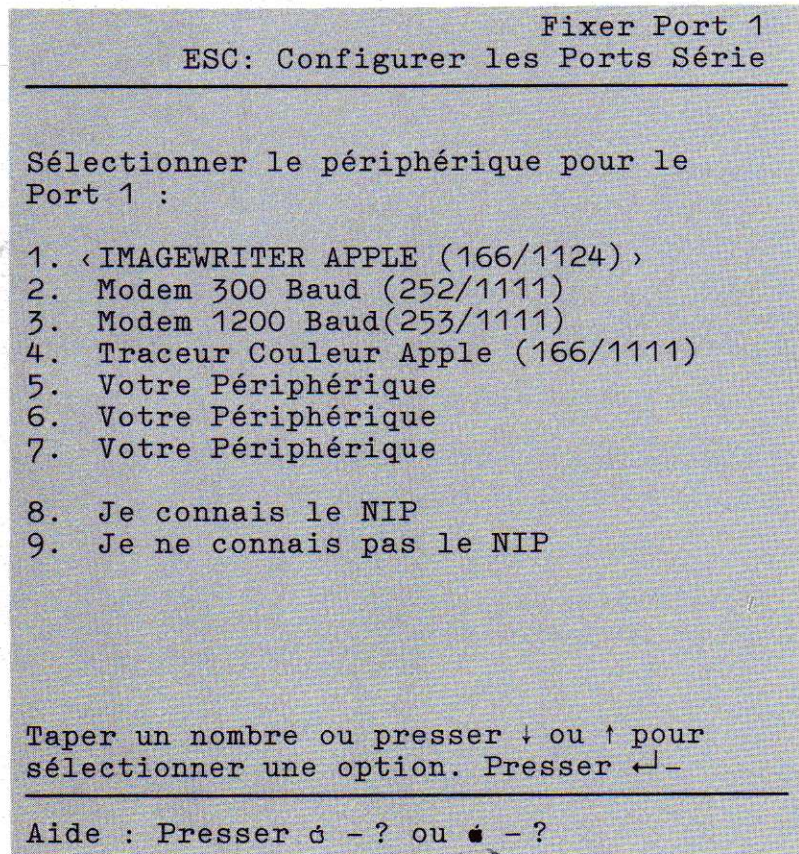


**Figure 4-2.** Menu de Configuration des Ports Série. Le périphérique actuel est listé avec son NIP.



4. Choisissez le port que vous désirez configurer. Votre liste de périphériques apparaît. Elle doit ressembler à la Figure 4-3.

**Figure 4-3.** Liste de périphériques courants





**5.** Si votre périphérique fait partie de la liste, choisissez-le.

S'il ne fait pas partie de la liste, mais si vous connaissez son NIP, choisissez l'option 8. Vous verrez un message vous demandant de taper le NIP. Tapez le numéro et appuyez sur . Le programme vous demande si le NIP est correct. Si le NIP est correct, répondez *Oui* en appuyant sur la touche . (Si ce n'est pas le cas, répondez *Non*, pressez  et essayez de nouveau).

Si vous ne connaissez pas le NIP, choisissez l'option 9. Fournissez l'information qui est demandée concernant votre périphérique. (Si vous n'êtes pas certain des réponses, acceptez les réponses par défaut). Lorsque vous aurez donné toutes les informations, vous verrez apparaître un sommaire de ces informations sur l'écran. Si l'information est correcte, répondez *Oui* en appuyant sur . (Sinon, répondez *Non* et appuyez sur , et vous pourrez tenter de nouveau de fixer les réglages du port).

**6.** Puis le programme vous demande si vous désirez sauvegarder la configuration sur la disquette des Utilitaires Système. Si vous répondez *Oui* en appuyant sur , l'information est sauvegardée sur votre disquette comme le NIP par défaut du port configuré. Si vous répondez *Non*, le port est configuré, mais le NIP n'est pas sauvegardé sur la disquette en vue d'une utilisation ultérieure.

Voilà qui est fait. Si vous devez reconfigurer l'autre port, faites-le de la même manière. Lorsque les deux ports sont configurés, amorcez le programme que vous désirez utiliser en maintenant enfoncées les touches  et  tout en pressant .

Essayez d'imprimer quelque chose ou d'envoyer un message par votre modem. Si un problème se pose, consultez la section de dépannage qui suit.

## Dépannage

Si vous aviez à deviner l'un des réglages, il n'est pas surprenant que votre premier essai de configuration n'ait pas fonctionné. Voici quelques indications qui pourront vous aider à déterminer quels sont les réglages qui sont incorrects et comment vous pourriez les ajuster.

**Essais successifs :** ne craignez pas d'expérimenter différents réglages jusqu'à ce que vous trouviez celui qui fonctionne, vous n'endommagerez pas l'ordinateur ou votre périphérique. Mais procédez systématiquement. La principale cause de problèmes est un mauvais débit en bauds. D'autres problèmes entraînent des symptômes particuliers qui révèlent leur nature et ce que vous pouvez faire pour les corriger.

### Conseils de dépannage

Voici quelques suggestions pour configurer correctement vos ports.

#### Symptôme

#### Solution

Doubles ou triples interlignes inopinés.

Mettre sur *off* l'interrupteur d'interligne automatique de l'imprimante (ou changez le réglage d'insertion d'interligne automatique du programme d'application).

Changez le NIP afin qu'aucun interligne ne soit inséré après un retour chariot.

Les deux solutions précédentes.

Les lignes sont imprimées les unes sur les autres.

Mettre sur *on* l'interrupteur d'avancement d'interligne automatique de l'imprimante.

Changez le NIP afin qu'un interligne soit inséré après chaque retour chariot.



## Symptôme

Des caractères sont perdus pendant une transmission de données.

Informations entièrement erronées.

Retours chariot inopinés.

Le texte dépasse les limites de la page.

Chaque caractère apparaît deux fois à l'écran lors de l'envoi d'un message par modem.

L'information envoyée à l'aide d'un modem n'apparaît pas sur l'écran.

La sortie vers l'imprimante est de la même largeur que l'écran alors que vous la désiriez plus large.

## Solution

Passez à un débit en bauds plus lent, si cela est possible, autant au niveau du récepteur que de l'émetteur.

Comparez le débit en bauds que vous utilisez avec celui indiqué dans le manuel du périphérique, s'il n'est pas correct, changez le NIP, ou changez la configuration des interrupteurs de votre imprimante ou modem.

Comparez le format de données (Bits de Données/Bits de Stop/Parité) que vous utilisez avec celui mentionné dans le manuel du périphérique, s'il n'est pas correct, changez le NIP ou changez la configuration des interrupteurs de votre imprimante ou modem.

Changez la largeur de ligne afin qu'aucun retour chariot ne soit produit. Ceci permet au programme d'application d'insérer ses propres retours chariot.

Réglez la largeur de ligne à une plus petite valeur.

Changez le NIP afin qu'aucun écho de la sortie ne soit produit sur l'écran.

Changez le NIP afin qu'un écho de la sortie soit produit sur l'écran.

Changez le NIP afin qu'aucun écho de la sortie ne soit produit sur écran.

## Techniques de dépannage

Certains symptômes vous indiquent de façon certaine quel est le problème. Par exemple, si vous obtenez de trop nombreux interlignes après un retour chariot, vous savez que vous devez ajuster l'insertion d'interligne de votre imprimante, soit sur l'imprimante elle-même, soit à l'intérieur du programme d'application ou encore en changeant le NIP. Les problèmes dus à la largeur de ligne ou à l'écho sont aussi faciles à diagnostiquer et à corriger.

Les problèmes se situant au niveau du débit en bauds et du format de données (Bits de Données/Bits de Stop/Parité) sont un peu plus difficiles à diagnostiquer. Ils produisent des caractères parasites.

Si vous obtenez des caractères parasites sur votre imprimante ou sur l'affichage, commencez par vérifier le débit en bauds dans le manuel. (Si vous ne pouvez trouver le débit en bauds pour votre imprimante ou pour votre traceur, essayez 9600, puis 1200. Si vous ne pouvez trouver le débit en bauds de votre modem, essayez 300, puis 1200.)

Si le problème ne se situe pas au niveau du débit en bauds, essayez différents formats de données, en commençant au haut du Tableau 4-1 (pour les imprimantes) et du Tableau 4-2 (pour les modems) en essayant toutes les valeurs spécifiées l'une après l'autre. Cochez les encadrés apparaissant à la droite pour indiquer quelles sont les combinaisons que vous avez déjà essayées.

**Une chose à la fois :** peu importe ce que vous faites, ne changez pas tous les réglages en même temps. Modifiez un réglage à la fois, puis faites un test avant de passer à une autre combinaison. Et enregistrez les combinaisons essayées afin de ne pas répéter les mêmes essais.

Tableau 4-1. Réglages habituels d'imprimante

Bits de Données	Bits de Stop	Parité	
8	2	Pas de Parité	<input type="checkbox"/>
7	2	Pas de Parité	<input type="checkbox"/>
8	2	Parité Impaire	<input type="checkbox"/>
8	2	Parité Paire	<input type="checkbox"/>
7	2	Parité Impaire	<input type="checkbox"/>
7	2	Parité Paire	<input type="checkbox"/>



**Tableau 4-2.** Réglages habituels de modem

Bits de Données	Bits de Stop	Parité	
8	1	Pas de Parité	<input type="checkbox"/>
7	2	Pas de Parité	<input type="checkbox"/>
7	1	Pas de Parité	<input type="checkbox"/>
8	1	Parité Impaire	<input type="checkbox"/>
8	1	Parité Paire	<input type="checkbox"/>
7	2	Parité Impaire	<input type="checkbox"/>
7	1	Parité Paire	<input type="checkbox"/>

**Important!** En raison des caractéristiques de synchronisation du générateur de débit en bauds de l'Apple IIc, certains modems peuvent nécessiter un format de données autre que celui mentionné dans le manuel du modem ou dans la documentation du service d'information. Essayez différents réglages jusqu'à ce que vous trouviez celui qui fonctionne.

## Editer la Liste des Périphériques

Si vous avez plusieurs périphériques qui utilisent en commun les ports série, vous devriez ajouter tous vos périphériques et leurs NIP à la liste des périphériques de façon à simplifier la reconfiguration des ports. La liste des périphériques comporte plusieurs périphériques Apple courants et renferme des emplacements destinés à d'autres périphériques. Si vous manquez d'espace, vous pouvez remplacer les périphériques Apple que vous n'envisagez pas d'utiliser par les vôtres. Voici comment :

1. Sélectionnez l'option 3, Editer la Liste des Périphériques à partir du Menu : Configurer les Ports Série.
2. Mettez en valeur la ligne que vous désirez remplacer et appuyez sur . Vous verrez un nouvel écran et ce message :  
Entrer le Nom du Nouveau Périphérique :  
-.....
3. Tapez un nom pour votre périphérique et appuyez sur .
4. Le programme vous demande si vous connaissez le NIP du périphérique.

5. Si vous connaissez le NIP, répondez *Oui* en pressant . Puis tapez le numéro. Le programme vous demande si le NIP est correct. Si vous répondez *Oui*, vous voyez une nouvelle liste de périphériques avec votre nom de périphérique et son NIP.

Si vous ne connaissez pas le NIP, répondez *Non* en appuyant sur , puis choisissez les options qui décrivent votre périphérique. (Si vous ne savez pas quelle option choisir, accepter l'option par défaut en appuyant sur ). Lorsque vous avez terminé de fournir l'information, vous verrez apparaître un écran qui présente l'information fournie et qui affiche le NIP. Si cette information est correcte, répondez *Oui* en appuyant sur .

**Figure 4-4.** Vérification des composantes du NIP.

```
Editer la Liste des Périphériques
ESC : Configurer les Ports Série

Mode Impression
8 Bits de Données / 2 Bits de Stop
1200 Bits par Seconde
Pas de Parité
Pas d'Echo à l'Ecran
Insérer un LF après CR
Insérer un CR après 80 Caractères

Le NIP est 163/1124

Est-ce correct?
< OUI > Non

Taper O pour Oui ou N pour Non,
ou presser ← ou → pour changer.
Puis presser ↵.
```



**6.** Puis on vous demande si vous désirez sauvegarder la configuration sur la disquette Utilitaires Système. Si vous répondez *Oui* en pressant , la liste révisée est copiée sur votre copie de la disquette Utilitaires Système afin que vous puissiez utiliser cette information ultérieurement.

Dès que tous vos périphériques sont sur la liste, il est facile de changer les configurations de port. Voici comment :

- 1.** Amorcez votre disquette Utilitaires Système.
- 2.** Sélectionnez l'option 8, Autres Activités, à partir du Menu Principal.
- 3.** Sélectionnez l'option 5, Configurer les Ports Série.
- 4.** Sélectionnez le port que vous désirez configurer.
- 5.** Choisissez le périphérique que vous désirez utiliser.
- 6.** Amorcez votre programme d'application en introduisant la disquette programme dans le lecteur intégré et en maintenant enfoncées les touches  et  tout en pressant la touche .

***Pour les Programmeurs BASIC***



Le BASIC Applesoft est intégré dans l'ordinateur. (Vous pouvez y accéder en amorçant l'Apple IIc sans introduire de disquette dans le lecteur intégré. Vous verrez un message vous demandant de vérifier le lecteur de disquette. Ignorez ce message et pressez **CONTROL** - **RESET**). Mais pour sauvegarder vos programmes, vous devez charger le système d'exploitation ProDOS dans l'ordinateur avant de commencer à programmer.

Il y a trois façons de le faire :

- Amorcer la disquette *Une Introduction au BASIC* et sélectionner l'option Quitter.
- Amorcer la disquette *Utilitaires Système* et sélectionner Quitter les Utilitaires Système à partir du Menu Principal.
- Créer une disquette qui charge automatiquement ProDOS et vous met directement en BASIC (voir la section suivante).

---

## **Création d'une disquette d'amorçage ProDOS**

Vous pouvez créer votre propre disquette d'amorçage en suivant ces directives.

1. Formatez une disquette (en ProDOS).
2. Copiez les fichiers PRODOS et BASIC.SYSTEM des *Utilitaires Système* sur votre disquette formatée.

L'amorçage de cette disquette charge ProDOS, et vous donne accès au langage BASIC.

Si vous désirez que l'un de vos programmes soit exécuté automatiquement, mettez-le sur une disquette ProDOS et nommez-le STARTUP.

# *Glossaire*



**baud** : Bits par seconde. Valeur qui exprime la vitesse de transmission de données d'un périphérique.

**bit de départ** : Un bit qui indique le début de transmission d'un caractère.

**bits de données** : En général 7 ou 8 bits permettant de codifier les caractères à transmettre. Ceux-ci se nomment des bits de données, et constituent le mot binaire à transmettre.

**bits de stop** : Un ou deux bits qui indiquent la fin de transmission d'un caractère.

**configuration** : Dans le cas des *Utilitaires Système*, la manière dont sont réglés les ports série.

**destination** : La disquette sur laquelle vous faites une copie. Comparer à **source**.

**DOS 3.2** : Un des premiers systèmes d'exploitation Apple II. DOS est l'abréviation de *Disk Operating System*. 3.2 est le numéro de la version.

**DOS 3.3** : L'un des trois systèmes d'exploitation utilisés par l'Apple IIc. DOS est l'abréviation de *Disk Operating System* et 3.3 est le numéro de la version.

**fichier** : Un ensemble d'informations que vous stockez sur une disquette (comme un programme ou une lettre).

**format de transmission** : Ensemble complet des bits de départ, bits de données, bits de stop permettant à l'ordinateur d'envoyer et de recevoir l'information.

**formater** : Diviser la surface d'une disquette en sections (nommées pistes et secteurs) où l'information peut être stockée. Les disquettes vierges doivent être formatées avant que vous ne puissiez y stocker de l'information pour la première fois.

**largeur de ligne** : Le nombre de caractères que contient une ligne sur l'écran ou sur une page.

**mise en valeur** : Dans le cas des *Utilitaires Système*, une paire de crochets et l'affichage en majuscules qui distinguent votre sélection dans une liste.

**mode** : Ce qui définit la manière d'envoyer des informations. Dans les *Utilitaires Système* on parle d'un Mode Communications et d'un Mode Impression.

**modem** : abréviation de *modulateur/démodulateur*. Un périphérique qui relie votre ordinateur à d'autres ordinateurs au moyen du réseau téléphonique.

**NIP** : Voir **numéro d'identification de produit**.

**nom d'accès** : Le nom complet d'un fichier. Un nom d'accès commence par le nom de la disquette (volume), puis énumère les noms des sous-répertoires, et se termine par le nom du fichier. Les composantes du nom sont séparées par un trait oblique (/).

**numéro d'identification de produit (NIP)** : Un numéro à sept chiffres qui décrit les caractéristiques d'un périphérique, comme le débit en bauds; utilisé pour configurer les ports série sur l'Apple IIc.

**parité** : Un bit utilisé pour vérifier l'intégrité d'une transmission de données.

**Pascal** : Un système d'exploitation et un langage de programmation.

**port série** : Une prise destinée à un périphérique à l'arrière de l'Apple IIc.

**préfixe** : La première partie d'un nom d'accès stockée en mémoire.

**ProDOS** : Le principal système d'exploitation de l'Apple IIc.

**protection contre la copie** : Rendre impossible la copie d'une disquette.

**protection contre l'écriture** : Opération qui sert à protéger le contenu d'une disquette contre une modification accidentelle en couvrant l'encoche d'autorisation d'écriture avec une étiquette de protection contre l'écriture.

**retour chariot** : L'intervention qui survient lorsque la tête d'impression atteint la fin d'une ligne et passe au début de la ligne suivante.

**saut de ligne** : Aller à la ligne suivante sans retour à la marge gauche.



**sauvegarde** : Une copie d'une disquette. (Il est recommandé de faire des copies de sauvegarde de toutes vos disquettes importantes et d'utiliser la sauvegarde).

**source** : La disquette originale, celle à partir de laquelle vous faites une copie. Comparer à **destination**.

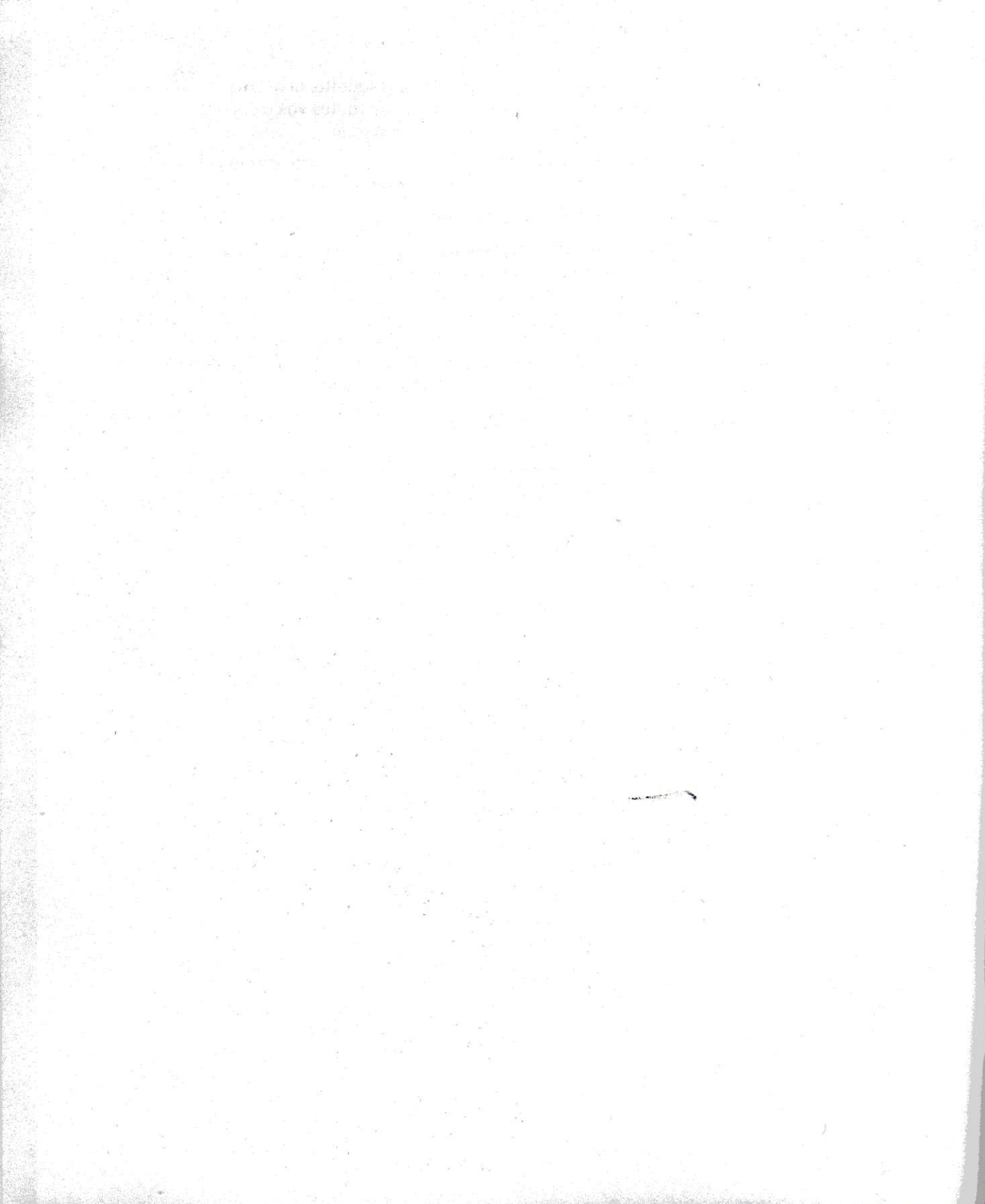
**sous-catalogue** : Un catalogue contenu dans un autre catalogue.

**système d'exploitation** : Un programme qui, entre autres choses, commande le chargement de l'information en mémoire, diverses interventions de l'ordinateur sur cette information, le stockage de cette information sur disquette, et la manière dont l'ordinateur communique avec les imprimantes et avec d'autres périphériques. ProDOS, DOS 3.3 et Pascal sont trois systèmes d'exploitation utilisables par l'Apple IIc.

**utilitaires** : Un ensemble de programmes de gestion de fichiers et de disquettes.

**valeur par défaut** : Une réponse proposée à une question dans un programme. Cette réponse sera utilisée par défaut si aucune autre réponse n'est donnée.

**volume** : Synonyme de **disquette**.









SEEDRIN filiale d'**APPLE COMPUTER, INC.**

Avenue de l'Océanie

Z.A. de Courtabœuf - B.P. 131

91944 LES ULIS CEDEX

Tél. : (6) 928.01.39 - Télex : 692719